

Стойкая крем-краска

Способ применения:



Содержимое упаковки:



Инструкция по
применению

Маска-уход
для волос

Пара
перчаток

Флакон с
проявляющей
эмульсией

Тюбик с
окрашивающим
кремом

ВАМ ПОНАДОБИТСЯ:
мисочка + кисточка, полотенце, часы,
расческа с редкими зубчиками

⚠️ DIQQAT: Qo'llashdan oldin qo'llanmani o'rganing. QADOQDA VA BO'YOVCHI KREM TUBASIDA (RAQAM QORA MAYDONDA BELGILANGAN) KO'RSATILGAN SOYA RAQAMI MOS KELISHINI TEKSHIRING.

⚠️ Agar sochlaringiz och rangga bo'yalgan, melirovka qilingan yoki shikastlangan bo'lsa, QO'LLASH BO'YICHA MASLAHATLAR bo'limini diqqat bilan o'qing!

UZB QO'LLANISH QO'LLANMASI

1. AYYORLANISH

Bo'yashdan 24-48 soat oldin sochlarni yuvish tavsiya etilmaydi.

- Qo'shimcha berilgan qo'lqoplarni kiying (1).
- Namoyon qiluvchi emulsiyalni flakonni oching (2) va flakonning barcha tarkibini shisha yoki chimni idishga siqib chiqaring.
— Juda qisqa sochlar yoki faqat o'sgan ildizlarga bo'yash uchun bo'yovchi krem va namoyon qiluvchi emulsiyaning yarimini ishlang.
- Agar sochlaringiz iyakdan past bo'lsa, 2 qadoq krem-bo'yog'idan foydalanish tavsiya etiladi.
- Bo'yovchi krem tubani (3) oching, membranani qopqoq ichidagi maxsus tikan bilan teshib, bo'yovchi kremni (3) namoyon qiluvchi emulsiyaga (2) qo'shing.
- Barcha komponentlar bir xil aralashmaga aylanguncha yaxshilab aralashiring (metall buyumlardan foydalanmang).
- Yelkalaringizni sochiq yoping.
- Optimal natijaga erishish uchun darhol qo'llashni boshlang, aralashmani tayyorlaganingizdan so'ng darhol foydalaning va qolgan aralashmani saqlamang.

2.1 BUTUN SOCH UZUNLIGIGA QO'LLASH

Ushbu qo'llash turi quyidagi holatlarda tavsiya etiladi:

- agar siz sochlaringizni birinchi marta mustahkam krem-bo'yog' bilan bo'yayotgan bo'lsangiz, yoki
- avval bo'yalgan sochlar shunchalik o'sgan bo'lsa, ildiz va bo'yalgan sochlar orasidagi farq sezilmaydi.
- 1. Aralashmani quruq sochlarga cho'tka va taroq yordamida bo'yin sohasidan boshlab QO'LLANG. Qo'llashni soch ildizlaridan 2 sm chetga chiqib boshlang. Aralashmani butun soch uzunligi bo'yab teng ravishda qo'llang. Keyin aralashmani ildizlarga qo'llang.
- 2. Aralashmani sochlarda 30 daqiqa davomida QOLDIRING. Shikastlangan yoki kimyoviy to'lqin bilan ishlov berilgan sochlar uchun «Qo'llash bo'yicha maslahatlar» qarang.

2.2 O'SGAN SOCH ILDIZLARIGA QOLLASH

Ushbu qo'llash turi quyidagi holatlarda zarur:

- sochingiz allaqachon mustahkam bo'yog' bilan bo'yalgan bo'lsa va o'sgan soch ildizlari bilan bo'yalgan sochlar orasidagi farq sezilsa, yoki
- soch uchlari qorong'iroq yoki shikastlangan bo'lsa.
- 1. Aralashmani quruq sochlarga cho'tka yordamida faqat o'sgan ildizlarga qo'llang.
- 2. Aralashmani o'sgan ildizlarda 20 daqiqa davomida QOLDIRING. Kimyoviy to'lqin bilan ishlov berilgan sochlar uchun «Qo'llash bo'yicha maslahatlar» qarang.
- 3. Aralashmaning qolgan qismini sochning butun uzunligi bo'yab, siyrak tishli taroq yordamida teng ravishda TAQSIMLANG.
- 4. Aralashmani yana 10 daqiqa davomida QOLDIRING.

3. YUVISH

Ta'sir qilish vaqti tugagandan so'ng sochlarni yaxshilab yuving, suv tiniq bo'lguncha yuving.

4. BO'YASHDAN KEYIN PARVARISH

Nam sochlarga parvarish maskasini surting. 2 daqiqa qoldiring va sochlarni yaxshilab yuving.

QO'LLASH BO'YICHA MASLAHATLAR/MA'LUMOT

- Kimyoviy to'lqindan 2 hafta oldin va keyin bo'yoqni ishlatmang va ta'sir qilish vaqtini 5-10 minutga qisqartiring.
- Agar sochlaringiz:
 - bo'yog' qadoqda ko'rsatilgandan ko'ra ko'proq oq sochlarni o'z ichiga olgan bo'lsa (1-0, 1-1, 3-0, 4-0, 4-5, 6-0, 7-1, 8-0, 8-16 soyalaridan tashqari) yoki tavsiya etilgandan ko'ra yorqinroq, shikastlangan yoki kimyoviy to'lqin qilingan bo'lsa: bo'yash natijasi qadoqda va ranglar xaritasida ko'rsatilgandan ko'ra ko'proq intensiv bo'lishi mumkin;
 - tavsiya etilgandan ko'ra qorong'iroq bo'lsa: bo'yash natijasi qadoqda va ranglar xaritasida ko'rsatilgandan ko'ra kamroq intensiv bo'lishi mumkin;
 - och rangga bo'yalgan, melirovka qilingan yoki kimyoviy to'lqin qilingan bo'lsa: bo'yoqni butun soch uzunligi bo'yab qo'llash vaqtini 5-10 minutga qisqartirish tavsiya etiladi;
 - juda quruq yoki shikastlangan bo'lsa: bo'yash aralashmasini soch uzunligi va uchlarga umumiy ta'sir qilish vaqtining oxirgi 5 daqiqasida taqsimlang. Aks holda natija ko'proq intensiv bo'ladi.
- Soyalar 3-65, 3-68, 4-89, 5-68: 100% oq sochlarni bo'yash uchun moda qatoridagi tuba tarkibining yarmini tabiiy qator soyasi bilan aralashiring. Bir xil ohang chuqurligiga ega bo'lgan tabiiy soyani ishlang (3-65 va 3-68 ni 3-0 bilan; 4-89 ni 4-0 bilan; 5-68 ni 5-0 bilan).
- Tabiiy soya qo'shmasdan 3-65, 3-68, 4-89, 5-68 70% oq sochlarni mukammal bo'yaydi.
- Soch o'sishi bu davrda taxminan 1 sm bo'lgani uchun, Velutte krem-bo'yoqni har 4 haftada bir marta takrorlashni tavsiya etamiz.
- Agar teringizga tegib qolsa, Velutte krem-bo'yoqni sovuni suv yoki tonigi yordamida osonlik bilan olib tashlash mumkin.

MUHIM MA'LUMOT

- Qo'llashdan oldin, iltimos, EHTIYOT CHORALARINI diqqat bilan o'qing.
 - Mahsulotni kiyim yoki sintetik materiallarga tegmasligiga harakat qiling, chunki bu buyumlardan dog'larni olib tashlash qiyin bo'ladi.
 - Aralashmani tayyorlaganingizdan so'ng darhol mahsulotni qo'llang. Foydalanilmagan aralashma qoldiqlarini saqlamang.
- Barcha soylar uchun: bo'yash vaqtida sochni polietilen qalpoqcha yoki alyuminiy folga bilan yopmang va tashqi issiqlik manbalaridan (masalan, fen, quritish qalpoqchasi yoki sauna) saqlaning.

EHTIYOT CHORALARI

Soch bo'yoqlari jiddiy allergik reaksiyalarni keltirib chiqarishi mumkin.

Ko'rsatmalarni o'qing va ularga rioya qiling. Mahsulot 16 yoshga to'lmagan shaxslar uchun mo'ljallanmagan. Vaqtinchalik tatuirovkalar va xina tatuirovkalari allergik reaksiyalar xavfini oshirishi mumkin.

Sochingizni bo'yamang, agar:

- yuzingizda toshma bo'lsa, yoki bosh teringiz sezgir, tirnashgan yoki shikastlangan bo'lsa;
- soch bo'yash/yoritishdan keyin sizda biron-bir allergik reaksiya bo'lgan bo'lsa;
- vaqtinchalik tatuirovkalar yoki xina tatuirovkalariga allergik reaksiya kuzatilgan bo'lsa.

Tarkibi: ingredientlar ro'yxati qadoqda ko'rsatilgan.

- Ko'zga tegmasligiga harakat qiling.
- Agar mahsulot ko'zingizga tushib qolsa, darhol yuving.
- Qosh yoki kiprikni bo'yash uchun ishlatmang.
- Bo'yashdan keyin sochni yaxshilab yuving.
- Bo'yash paytida qo'lqop kiying.
- Bolalar yetib bora olmaydigan joyda saqlang.

Allergik reaksiya yuzaga kelgan taqdirda karton qadoq va ushbu qo'llanmani saqlang.

Allergik reaksiya xavfini kamaytirish maqsadida quyidagi ko'rsatmalarga rioya qiling:

1. ALLERGIK REAKSIYA TESTI.

Allergik reaksiya testini har safar bo'yashdan 48 soat oldin o'tkazing, hatto avval shunga o'xshash bo'yovchi vositalardan foydalangan bo'lsangiz ham. Tirsak ichki tomonidan 1 sm x 1 sm o'lchamdagi teri qismini tanlang. Tirsak ichki tomonidagi teriga oz miqdorda bo'yovchi kremni yuqqa qatlam qilib paxta tayochchasi yordamida surting va ochiq holda 45 daqiqqa qoldiring. Kremning kiyimga tegmasligiga harakat qiling. Tuba yopilishini ehtiyokkorlik bilan amalga oshiring. 45 daqiqadan so'ng bo'yovchi kremni iliq suv bilan yaxshilab yuvib tashlang. Agar test o'tkazish vaqtida yoki keyingi 48 soat ichida eng kichik tirnash xususiyati paydo bo'lsa, darhol bu teri qismini yuving va mahsulotni ishlatmang. Ushbu testda reaksiyaning yo'qligi bo'yash vaqtida va keyingi foydalanishda allergik reaksiya bo'lmashligining kafolati emas. Biroq, bu test muhim ehtiyot chorasidir. Agar sizda biron-bir shubha paydo bo'lsa, shifokor bilan maslahatlashing.

2. AGAR BO'YASH/YORITISH JARAYONIDA SIZDA:

— kuyish, qizarish va/yoki toshma kuzatilsa, darhol qo'llashni to'xtating va mahsulotni iliq suv bilan yuvib tashlang, chunki bu jiddiy reaksiya belgilari bo'lishi mumkin. Tibbiy maslahat olmaguncha sochlarni bo'yamang;

— toshma terida tez tarqalsa, bosh aylanishi yoki hushidan ketish kuzatilsa, nafas olish qiyinlashsa, va/yoki ko'zlar/yuzi shishsa, darhol mahsulotni yuvib tashlang va zudlik bilan tibbiy yordamga murojaat qiling, shuningdek ishlab chiqaruvchi bilan bog'laning.

3. AGAR BO'YASH/YORITISHDAN DARHOL KEYIN YOKI KEYINGI BIR NECHA KUN ICHIDA SIZDA quyidagi reaksiyalar kuzatilsa, masalan, qichishish, terida toshma, ko'zlar/yuzi shishishi, pufakchalar va/yoki terida suyuqlik ajralishi, darhol tibbiy yordamga murojaat qiling va ishlab chiqaruvchi bilan bog'laning.

EHTIYOT CHORALARI

• Ushbu mahsulot tarkibida ko'zlarni kuchli tirnash xususiyati va mumkin bo'lgan qaytarilmas shikastlanish keltirib chiqarishi mumkin bo'lgan ingredientlar mavjud. Agar namoyon qiluvchi emulsiyasi yoki bo'yovchi/yorituvchi aralashma ko'zga tegsa, darhol ko'zni katta miqdorda iliq suv bilan yuvib tashlang va tibbiy yordamga murojaat qiling.

• Agar siz kontakt linzalardan foydalansangiz va qo'llash paytida mahsulot ko'zingizga tegsa, avval kontakt linzalarni olib tashlang, so'ngra ko'zni katta miqdorda iliq suv bilan yuvib tashlang va tibbiy yordamga murojaat qiling.

• Mahsulotni nafas olmaslikka va yutmaslikka harakat qiling.

• Teri bilan ortiqcha aloqadan saqlaning.

• Agar sochlaringiz xina yoki metall bo'yoqlari bilan bo'yalgan bo'lsa, mahsulotni ishlatmang.

• Bo'yash/yoritishdan oldin sochdan barcha metall buyumlarni, masalan, qisqichlar, ignalar va tokchalar, olib tashlang va bo'yash/yoritish paytida ishlatmang. Metall asboblardan foydalanmang.

• Namoyon qiluvchi emulsiyani olov va yorug'likdan uzoqroq tuting. Ushbu bo'yovchi vositani/yorituvchini boshqa biron-bir mahsulot bilan aralashmang. Foydalanilmagan aralashma qoldiqlarini saqlamang.

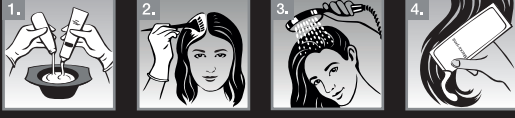
• Aralashmani yopiq flakonda qoldirmang (bu flakonning shishishi yoki yorilishiga olib kelishi mumkin).

SAVOLLARINGIZ BORMI?

Bizga 8 800 500 8008 telefon raqami orqali qo'ng'iroq qiling (Rossiya bo'yab qo'ng'iroq bepul)

Стойкая крем-краска

Способ применения:



Содержимое упаковки:



Инструкция по
применению

Маска-уход
для волос

Пара
перчаток

Флакон с
проявляющей
эмульсией

Тюбик с
окрашивающим
кремом

ВАМ ПОНАДОБИТСЯ:
мисочка + кисточка, полотенце, часы,
расческа с редкими зубчиками

DIQQƏT: Tətbiq etməzdən əvvəl istifadə təlimatlarını oxuyun. QABAQ ƏMİN OLUN, KI QUTU VƏ KREM-BOYA TUBUNDAKI RƏNG NÖMRƏSİ EYNİDİR (NÖMRƏ QARA ETIKETLƏ İŞARƏLƏNİB). Allergiya testini aparın. Məhsulu qarışdırdıqdan dərhal sonra tətbiq edin.

! Əgər sizin açıq rəngə boyanmış, melirovka edilmiş və ya zədələnmiş saçlarınız varsa, TƏTBİQ ÜÇÜN MƏSLƏHƏTLƏR bölməsini diqqətlə oxuyun!



İSTİFADƏ ÜÇÜN TƏLİMAT

1. HAZIRLIQ

Boyamadan 24-48 saat əvvəl saçınızı yumaq məsləhət görülür.

Əlcəklərdən (1) istifadə edin.

İnkişaf edən emulsiya (2) şüşəsinə açın və şüşənin bütün məzmununu şüşə və ya çini qaba sıxın.

– Çox qısa saçlar üçün və ya yenidən böyüyən saç köklərinə tətbiq edərkən məzmunu yalnız yarısını istifadə edə bilərsiniz.

– Əgər saçınız çənədən aşağıdırsa 2 paket krem-boyadan istifadə edilməlidir.

Rəngli krem borusunu (3) açın və rəng kremi inkişaf edən emulsiyaya (2) əlavə edin.

Bütün maddələr homojen bir qarışıq meydana gələndə (metal qablardan istifadə etməyin) qədər hərtərəfli qarışdırın.

Çiyinlərinizi dəsmal ilə örtün.

Qarışığı qarışdırdığınız an saçlarınızı boyamaq lazımdı və artıq qalan qarışığı saxlamaq olmaz.

2.1 SAÇLARIN BÜTÜN UZUNLUĞUNA TƏTBİQETMƏ

Bu üsulla boyamaq məsləhət görülür, əgər:

saçlarınız ilk dəfədir ki krem-boya ilə boyuyursuz və ya

boyanmış saçlarınız o qədər uzanıb ki, boyanmamış və boyanmış saçlar arasında fərq görünür.

1. Qarışığı başın arxasından başlayaraq, fırça və daraqla quru saçlara ÇƏKİN. Tətbiqə saçın dibindən 2 sm məsafədən başlayın.

Qarışığı saçın bütün uzunluğuna bərabər şəkildə çəkin. Sonra qarışığı saç köklərinə çəkin.

2. Qarışığı 30 dəqiqə SAXLAYIN. Saçınızı ağartılıb, permaladılıb və ya kimyəvi üsulla düzəldilibsə "Tətbiq məsləhətləri" baxın.

2.2 SAÇLARIN KÖKÜNƏ TƏTBİQETMƏ

Bu üsulla boyamaq məsləhət görülür, əgər:

saçlarınız artıq davamlı boya ilə boyanıb və uzanmış saçlarla boyanmış saçlar arasında fərq görünür və ya saç ucları daha tünd və ya zədələnib.

1. Qarışığı yalnız uzanmış köklərə quru saçlara fırça ilə TƏTBİQ EDİN.

2. Qarışığı uzanmış köklərdə 20 dəqiqə SAXLAYIN. Saçlarınız kimyəvi zavıqə görmüşdürsə "Tətbiq məsləhətləri" baxın.

3. Qarışığın qalan hissəsini nadir dişli daraqla saçın bütün uzunluğuna bərabər şəkildə YAYIN.

4. Qarışığı 10 dəqiqə daha SAXLAYIN.

3. SAÇI YUMAQ

Təlimatlarda göstərilən məruz qalma müddətindən sonra saçınızı yaxşıca yuyun, su tam şəffaf olana qədər.

4. BOYADAN SONRA QULLUQ

Qulluq maskasını nəm saçə çəkin. 2 dəqiqə saxlayın və yaxşıca yuyun.

TƏTBİQ MƏSLƏHƏTLƏRİ / MƏLUMAT

Permdən əvvəl və sonra 2 həftə ərzində boya istifadə etməyin və boyama müddətini 5-10 dəqiqəyə qədər azaldın.

Əgər saçınız:

– boya qablaşdırmasında göstəriləndən daha çox boz saçınız varsa böyük ehtimalla (bu rənglər istisna olmaqla 1-0, 1-1, 3-0, 4-0, 4-5, 6-0 7-1, 8-0, 8-16), tövsyi oluncandan daha intensiv boyanar, zədələnmis və ya kimyəvi təzyiq edilmişdirsə nəticə: boyama qablaşdırma və rəng kartında göstəriləndən daha tünd ola bilər;

– saçınızı ağartdıqda və ya kimyəvi üsulla düzəltəndə: saçın bütün uzunluğu boyunca boyayı saxlama qalma müddətini 5-10 dəqiqə azaltmaq tövsyi olunur;

– çox quru və ya zədələnmis saçları: boyama zamanı qarışığı saçın uzunluğuna və uclarına yalnız son 5 dəqiqə qalanda vurun.

3-65, 3-68, 4-89, 5-68 çalarları: 100% boz saçları rənglənməyə nail olmaq üçün boya borusunun tərkibinin yarısını eyni miqdarda təbii sıra kölgəsi ilə qarışdırın.

Təbii rəng eyni ton dərinliyindən istifadə edin (3-65 və 3-68 ilə 3-0; 4-89 ilə 4-0; 5-68 ilə 5-0).

Təbii rəng əlavə etmədən 3-65, 3-68, 4-89, 5-68 qüsusuz 70% - ə qədər boz saçları rəngləyir.

Velutte krem boyasını hər 4 həftədə təkrarlaməği məsləhət görürük, çünki bu dövrə saç böyüməsi təxminən 1 sm-dir.

Dəri ilə təmasda olduqda, Velutte krem boyasını sabunlu su və ya üz tonikası ilə asanlıqla təmizləmək olar.

VACİB MƏLUMAT!

İstifadədən əvvəl ehtiyat tədbirlərini diqqətlə oxuyun.

Məhsulu paltar və ya sintetik materiallara vurmaqdan çəkinin, çünki bu maddələrdən ləkələri çıxarmaq çətin olacaq.

Qarışığı hazırladıqdan sonra məhsulu birbaşa tətbiq edin. İstifadə olunmamış qarışığın saxlamayın.

Bütün rənglər üçün: boyama zamanı saçınızı plastik qapaq və ya alüminium folqa ilə örtməyin və xarici mənbələrdən, istilik təsirindən (məsələn: saç qurutma maşını, qurutma qapağı və ya sauna) istifadə etməyin

EHTİYAT TƏDBİRLƏRİ

Saç boyaları ciddi allergik reaksiyalara səbəb ola bilər.

Təlimatları oxuyun və qaydalara əməl edin. Məhsul 16 yaşına çatmamış şəxslər tərəfindən istifadə üçün nəzərdə tutulmayıb. Müvəqqəti döymələrin və xına döymələrinin olması allergik reaksiya riskini artırır.

Saçınızı boyamayın əgər:

- üzünüzü qıcıqlandırırınsınızsa və ya və baş dəriniz həddən artıq həssasdırsa, qıcıqlanırsa və ya zədələnirsə;

- saçınızı rənglədikdən / yüngülləşdirdikdən sonra artıq allergik reaksiya keçirmisiniz;

- əvvəllər müvəqqəti döymələrə və ya xına döymələrinə allergik reaksiya göstərmişsiniz.

Tərkiblərin siyahısı üçün qablaşdırmaya baxın.

Gözlə təmasa yol verməyin.

Gözlərlərinizə boya düşərsə, dərhal yuyun.

Qaşlarınızı və ya kirpiklərinizi rəngləmək üçün istifadə etməyin.

Boyandıqdan sonra saçınızı yaxşıca yuyun.

Boya tətbiq edərkən əlcəklərdən istifadə edin.

Uşaqların əli çatmayan yerdə saxlayın.

Allergik reaksiya riskini azaltmaq üçün aşağıdakı təlimatları izləyin:

1. ALLERGIK REAKSIYA TESTİ.

Hər boyanmadan 48 saat əvvəl allergik reaksiya üçün bir test edin, hətta oxşar boyayıcı maddələrdən istifadə etmiş olsanız belə. Dirsəyin içərisində 1 sm x 1 sm ölçülü bir dəri sahəsi seçin. Pambiq çubuqdan istifadə edərək dirsəyin daxili hissəsinin dərisinə az miqdarda nazik rəngli krem çəkin və 45 dəqiqə örtmədən buraxın. Borunu diqqətlə bağlayın. 45 dəqiqədən sonra boya- kremi isti su ilə yaxşıca yuyun. Test zamanı və ya sonrakı 48 saat ərzində minimal qıcıqlanma varsa, dərhal dərinin bu sahəsini yuyun və bu məhsulu istifadə etməyin. Bu testə reaksiya verilməməsi, Məhsulun boyanması və sonrakı istifadəsi ilə allergik reaksiyanın baş verməyəcəyinə zəmanət deyil. Ancaq bu test vacib bir tədbirdir. Hər hansı bir şübhəniz varsa həkiminizlə məsləhətləşin.

2. ƏGƏR BOYAMA/AĞARTMA PROSESİ ZAMANI:

- yanma, qızartı və/ya döküntü müşahidə olunarsa, tətbiqi dərhal dayandırın və məhsulu isti su ilə yuyun, çünki bu, daha ciddi bir reaksiyanın əlaməti ola bilər.

Tibbi məsləhət almadan əvvəl saçınızı boyamayın;

3. Saçınızı boyadıqdan sonra dəridə səpgi sürətlə yayılırsa, başgicəllənmə və ya huşunu itirmə, nəfəs almaqda çətinlik və ya göz-üz şişməsi varsa, məhsulu dərhal yuyun və dərhal həkimə müraciət edin və istehsalçı ilə əlaqə saxlayın.

EHTİYAT TƏDBİRLƏRİ

Bu məhsul gözlərdə ciddi qıcıqlanmaya və mümkün qalıcı ziyanə səbəb ola biləcək maddələr ehtiva edir. Əgər emulsiya və ya rəngləndirici qarışıq gözə düşərsə, dərhal bol isti su ilə yuyun və tibbi yardım alın.

Linzələrdən istifadə edirsinizsə və tətbiq zamanı məhsul gözlərinizə düşərsə, əvvəlcə linzaları çıxarın, sonra gözlərinizi bol isti su ilə yuyun və həkimə müraciət edin.

Məhsulu udmayın.

Həddindən artıq dəri təmasından çəkinin.

Saçlarınız xına və ya metal tərkibli boyalarla boyanırsa, məhsulu istifadə etməyin.

Boyamadan əvvəl saçlarınızdan və bədəninizdən bütün metal əşyaları çıxarın. Boyama zamanı metal alətlərdən istifadə etməyin.

Emulsiyanı oddan və işıqdan uzaq tutun. Bu rəngləmə məhsulunu başqa məhsullarla qarışdırmayın. İstifadə olunmamış qarışıqı saxlamayın.

Qarışıqı qapalı flakonda qoymayın (bu, flakonun şişməsinə və ya yırtılmasına səbəb ola bilər).

SUALLARINIZ VAR?

Bizə 8 800 500 8008 nömrəsinə zəng edin (Rusiyada zəng pulsuzdur)

Стойкая крем-краска

Способ применения:



Содержимое упаковки:



Инструкция по применению

Маска-уход для волос

Пара перчаток

Флакон с проявляющей эмульсией

Тубик с окрашивающим кремом

ВАМ ПОНАДОБИТСЯ:
мисочка + кисточка, полотенце, часы, расческа с редкими зубчиками

⚠️ ყურადღება: გამოყენებამდე წაიკითხეთ გამოყენების ინსტრუქცია. დარწმუნდით, რომ შეფუთვაზე და ფერადი კრემის მიღზე ჩრდილის ნომერი (ნომერი მითითებულია შავ მონიშნულ ყუთზე) ემთხვევა.

ჩაიტარეთ ტესტი ალერგიული რეაქციისთვის. წაისვით პროდუქტი შერევისთანავე.

⚠️ თუ თქვენ გაქვთ გაუფრულებული, მელირებული ან დაზიანებული თმა, ყურადღებით გაეცანი წასმის რჩევებს!

GEO გამოყენების ინსტრუქცია

1. მომზადება

- არ არის რეკომენდებული თმის დაბანა შეღებვამდე 24-48 საათით ადრე.
- ჩაიცვით შეფუთვამდე არსებული ხელთათმანი (1).
- გახსენით განვითარებადი ემულსიის ბოთლი (2) და გაწურეთ ბოთლის მთელი შიგთავსი მინის ან ფაიფურის ჭაშში. — ძალიან მოკლე თმისთვის ან წამომრდილი ძირებისთვის გამოიყენეთ გამხსნელი ემულსიისა და კრემ-საღებავის ტუბის შიგთავსის ნახევარი.
- თუ თქვენს თმა ნიკაპს ეკვეთია, რეკომენდებულია მდგრადი კრემ-საღებავი 2 შეფუთვის გამოყენება.
- გახსენით საღებარი კრემის მილაკი (3) გარსის პირსინგით თავსახურის შიგნით სპეციალური წვერით და დაუმატეთ მეღებვის კრემი.
- (3) განვითარებადი ემულსიას (2).
- საფუძვლიანად აურიეთ (არ გამოიყენოთ ლითონის საგნები) სანამ ყველა ინგრედიენტი არ გახდება ერთგვაროვანი მასა.
- მხრებზე პირსახოცი დაიფარეთ.
- ოპტიმალური შედეგისთვის დაუყოვნებლივ დაიწყეთ გამოყენება, გამოიყენეთ ნარევი მომზადებისთანავე და არ შეინახოთ ნარჩენები გამოყენებელი ნარევის.

2.1 თმის მთელ სიგრძეზე წასმა

- წასმის ეს ტიპი რეკომენდირებულია, თუ:
 - პირველად იღებავთ თმას მდგრადი კრემ-საღებავით, ან
 - ადრე შეღებილი თმა იმდენად გაიზარდა, რომ სხვაობა წამომრდილი და შეღებილი თმას შორის შეუმჩნეველია.
- 1. წაისვით ნაზავი მშრალ თმაზე ჯაგრისით და სავარცხლით, დანყებულ თავის უკან მხრიდან. გამოყენება დაიწყეთ თმის ძირებიდან 2 სმ დაშორებით.
- ნაზავი თანაბრად წაისვით თმის მთელ სიგრძეზე. შემდეგ წაისვით ნაზავი ფესვებზე.
- 2. დაიტოვეთ ნაზავი თმაზე 30 წუთის განმავლობაში. დაზიანებული თმისა ან ქიმიურად დახვეული თმისთვის იხ «რჩევების წასმის შესახებ»

2.2 თმის გაზრდილ ძირებზე წასმა წასმის ეს სახეობა

- აუცილებელია, თუ:
 - თქვენი თმა უკვე შეღებილია მდგრადი კრემ-საღებავით, განსხვავება წამომრდილი და შეღებილი თმას შორის შესამჩნევია
 - თმის ბოლოები უფრო მუქი ან დაზიანებულია.
- 1. წაისვით ნაზავი მშრალ თმაზე ფუნჯის გამოყენებით მხოლოდ ხელახლა გაზრდილ ფესვებზე.
- 2. დაიტოვეთ ნაზავი ხელახლა გამომრდილ ფესვებზე 20 წუთის განმავლობაში. პერიოდული თმისთვის იხილეთ განაცხადის რჩევები.
- 3. დარჩენილი ნაზავი თანაბრად გაანაწილეთ თმის მთელ სიგრძეზე ფართო კბილის სავარცხლის გამოყენებით.
- 4. დატოვეთ ნაზავი კიდევ 10 წუთის განმავლობაში.

3. ჩამობანა

ზემოქმედების დროის გასვლის შემდეგ კარგად ჩამოიბანეთ თმა, სანამ წყალი გამჭვირვალე არ.

4. მოვლა შეღებვის შემდეგ

წაწესეთ თმის მოვლის ნიღაბი სველ თმაზე. გაიჩერეთ 2 წუთი და კარგად ჩამოიბანეთ თმა.

სასარგებლო რჩევა გამოყენებამდე/ინფორმაცია

- არ გამოიყენოთ პროდუქტი ქიმიური დახვევის ან გალიაების წინ და შემდეგ 2 კვირის განმავლობაში და შეამცირეთ საღებავის ზემოქმედების დრო 10 წუთით.
- თუ თქვენს თმა:
 - შეიცავს უფრო მეტ ჭაღარა თმას, ვიდრე მითითებულია საღებავის შეფუთვაზე (გარდა ჩრდილებისა 1-0, 1-1, 3-0, 4-0, 4-5, 6-0 7-1, 8-0, 8-16, ან რეკომენდებულზე მსუბუქი, დაზიანებული ან ქიმიურად არის დახვეული: მედეგი შეღებვა შეიძლება იყოს უფრო ინტენსიური გამოვიდეს, ვიდრე ნაჩვენებია შეფუთვაზე და ფერის სისტემაზე;
 - უფრო მუქია ვიდრე რეკომენდებულია: ფერი შეიძლება გამოჩნდეს ნაკლებად ინტენსიური, ვიდრე ნაჩვენებია შეფუთვაზე და ფერის შესატყვის სისტემაში;
 - გაუფრულებული, მელირებული ან ქიმიურად დახვეული: რეკომენდებულია შეამციროთ საღებავის ზემოქმედების დრო თმის მთელ სიგრძეზე 5-10 წუთით;
 - ძალიან მშრალი ან დაზიანებულია: საღებავის ნარევი წაისვით თმის სიგრძეზე და ბოლოებზე მხოლოდ საერთო

- ზემოქმედების დროის ბოლო 5 წუთის განმავლობაში. წინააღმდეგ შემთხვევაში, შედეგი უფრო ინტენსიური იქნება.
- ჩრდილოეთი 3-65, 3-68, 4-89, 5-68: 100% დაფარვის მისაღწევად ჭალარა თმა, შუერიით მოდის დიაპაზონის ჩრდილის მილის მიგთავსის ნახევარი ბუნებრივი დიაპაზონის ჩრდილის ჩრდილის იმავე რაოდენობით. გამოყენება იგივე ტონის სიღრმის ბუნებრივი ჩრდილი (3-65 და 3-68 3-0; 4-89 4-0; 5-68 5-0-ით).
- ბუნებრივი ჩრდილის დამატების გარეშე, 3-65, 3-68, 4-89, 5-68 უნაკლოდ ოდნავ 70%-მდე ჭალარა თმა.
- ჩვენ გირჩევთ გაიმეოროთ Velutte კრემის ფერი ყოველ 4 კვირაში, რადგან თმის ზრდა ამ პერიოდში დაახლოებით 1 სმ-ია.
- თუ Velutte მოხვდება კანთან, მისი ადვილი მოცილება შესაძლებელია საპნის წყლით ან სახის ტონერით.

მნიშვნელოვანი ინფორმაცია

- გამოყენებამდე, გთხოვთ, ყურადღებით წაიკითხოთ «უსაფრთხოების ზომები».
- მოერიდეთ პროდუქტის ტანსაცმელს ან სინთეტიკურ მასალებს, რადგან ამ ნივთებზე ლაქების ამოღება რთული იქნება.
- ნაისვით პროდუქტი ნარევის მომზადებისთანავე. არ შეინახოთ გამოყენებული ნარევი.
- ყველა ფერისთვის: შეღებვისას არ დაიფაროთ თმა პლასტმასის თავსახურით ან ალუმინის ფოლგათი და მოერიდეთ წყაროებს
- გარე სითბოს ზემოქმედება (მაგალითად, თმის საშრობი, საშრობი გამწოვი ან საუნა).

უსაფრთხოების ზომები

- თმის საღებავებს შეუძლია გამოიწვიოს სერიოზული ალერგიული რეაქცია. ნაიკითხეთ და გაუთვალისწინეთ ინსტრუქცია. პროდუქტი არ არის განკუთვნილი 16 წლამდე ასაკის პირებისთვის. დროებითი ტატუების და ინსა ტატუს არჩებობა შეიძლება გაზრდოს ალერგიული რეაქციები რისკი. ნუ შეიღებავთ თმას, თუ:
- სახეზე გაქვთ გამონაყარი, ან თქვენი კანი მგრძობიარე, გაღიზიანებული ან დაზიანებულია;
 - თუ ოდნავ ადრე გქონიათ ალერგიული რეაქცია თმის შეღებვის შემდეგ;
 - ადრე გქონიათ ალერგიული რეაქცია დროებით ტატუირებაზე ან ჰენაზე. შეიცავს: ინგრედიენტების ჩამონათვალი იხილეთ შეფუთვაზე.
 - მოერიდეთ თვალში მოხვედრას.
 - თუ პროდუქტი მაინც მოგვხვდათ თვალებში, დაუყოვნებლივ ამოიბანეთ თვალი.
 - ნუ გამოიყენებთ ნარების და ნაშამების შესაღებად.
 - შეღებვის შემდეგ კარგად დაიბანეთ თმა. საღებავის ნაშისას გამოიყენეთ ხელთათმანები. მოერიდეთ ბავშვებს.
 - შეინახეთ მუყაოს შეფუთვა და მოცემული ინსტრუქცია იმ შემთხვევაში, თუ ალერგიული რეაქცია აღეგნებათ. ალერგიული რეაქციის გამწვევის რისკის შესამცირებლად მიჰყევით შემდეგ მითითებებს:

1. ტესტი ალერგიულ რეაქციაზე.
ჩაიტარეთ ალერგიული რეაქციის ტესტი ყოველ შეღებვამდე 48 საათით ადრე, იმ შემთხვევაშიც კი, თუ აქამდეც სარგებლობდით მსგავსი საღებავი საშუალებებით. შეარჩიეთ კანის ზედაპირი ზომით 1x1 სმ-ზე იდაყვის უკანა მხარეს. ნაისვით მცირე რაოდენობით ფერადი კრემი თხელი ფენით იდაყვის შიგნითა კანზე ბამბის ტამპონით და დატოვეთ 45 წუთის განმავლობაში დაუფარავად. მოერიდეთ კრემის მოხვედრას ტანსაცმელზე. ფრთხილად დახურეთ მილი. 45 წუთის შემდეგ საღებავი კრემი კარგად ჩამოიბანეთ თბილი წყლით. თუ ტესტის დროს ან მომდევნო 48 საათის განმავლობაში მინიმალური გაღიზიანება იქნება, დაუყოვნებლივ დაიბანეთ კანის არც და არ გამოიყენოთ ეს პროდუქტი. ამ ტესტზე უარის თქმა არ იძლევა გარანტიას, რომ ალერგიული რეაქცია არ გექნებათ შეღებვისას და პროდუქტის შემდგომი გამოყენებისას. თუმცა ეს ტესტი უსაფრთხოების მინიმუმალური ზომაა. რაიმე სახის ეჭვების შემთხვევაში მიმართეთ ექიმს.

2. შეღებვის/გალიავების პროცესის თუ თქვენ:
— შეინიშნება წვა, სინითლე და/ან გამონაყარი, დაუყოვნებლივ შეწყვიტეთ გამოყენება და ჩამოიბანეთ თბილი წყლით, რადგან ეს შეიძლება იყოს უფრო სერიოზული რეაქციის სიმპტომი. არ შეიღებოთ თმა სამედიცინო რჩევის მიღებამდე;

- კანის გამონაყარი სწრაფად ვრცელდება, თავბრუსხვევა ან სისუსტე, სუნთქვის გაძნელება და/ან თვალბინი/სახის მუშუპება, დაუყოვნებლივ ჩამოიბანეთ პროდუქტი და დაუყოვნებლივ მიმართეთ სამედიცინო დახმარებას და დაუკავშირდით მწარმოებელს.

3. თუ შეღებვისთანავე ან მომდევნო რამდენიმე დღის შემდეგ გაქვთ ისეთი რეაქციები, როგორიცაა ქავილი, გამონაყარი კანზე, თვალბინი/სახის მუშუპება, ბუშტუკები და/ან გამონადენი კანზე, დაუყოვნებლივ მიმართეთ სამედიცინო დახმარებას და დაუკავშირდით მწარმოებელს.

სიფრთხილის ზომები

- ეს პროდუქტი შეიცავს ინგრედიენტებს, რომლებმაც შეიძლება გამოიწვიონ თვალის ძლიერი გაღიზიანება და მათი შეუქცევადი დაზიანება. თუ გამალიავებელი რძე ან შემდგომი ნარევი მოხვდება თვალბინში, დაუყოვნებლივ ჩამოიბანეთ ისინი დიდი რაოდენობით თბილი წყლით და მიმართეთ სამედიცინო დახმარებას.
- თუ თქვენ იყენებთ კონტაქტურ ლინზებს და საშუალება მოხვდება თვალბინში მოხვდება შამოყენებისას, ჯერ მოიხსენით კონტაქტური ლინზები, შემდეგ ჩამოიბანეთ თვალები დიდი რაოდენობით თბილი წყლით და მიმართეთ სამედიცინო დახმარებას.
- არ შეისუნთქოთ და არ გადაყლაპოთ პროდუქტი.
- მოერიდეთ კანთან ზედმეტ კონტაქტს.
- არ გამოიყენოთ პროდუქტი, თუ თმა შეუღებელი გქონდათ ინათი ან ლითონის შემცველი საღებავებით.
- შეღებვამდე მოხსენით თმიდან ლითონის საგნები, როგორიცაა სამაგრი, შილკები და არ გამოიყენოთ ისინი შეღებვის დროს. არ გამოიყენოთ ლითონის იარაღები.
- შეინახეთ გამალიავებელი რძე სითბოსგან და სინათლისგან მოშორებით. არ შეურიოთ მოცემული საღებავი საშუალება სხვა პროდუქტებს.
- არ შეინახოთ გამოყენებული პროდუქტის დარჩენილი ნარჩენები. არ დატოვოთ ნარევი დახურულ ფლაკონში (ამან შეიძლება გამოიწვიოს ფლაკონის გაბერვა ან ზახეთქვა).

გაქვთ შეკითხვები?

დარეკეთ ცხელ ხაზზე 8 800 500 8008 (რუსეთის ფარგლებში ზარი უფასოა)

Стойкая крем-краска

Способ применения:



Содержимое упаковки:



Инструкция по применению



Маска-уход для волос



Пара перчаток



Флакон с проявляющей эмульсией



Тюбик с окрашивающим кремом



ВАМ ПОНАДОБИТСЯ:
мисочка + кисточка, полотенце, часы, расческа с редкими зубчиками

ЭТЬИБОР: Пеш аз молидан дастурамалро омузед. **БОВАРӢ ҲОСИЛ КУНЕД, КИ РАҚАМИ ДАР БАСТА ВА ДАР ТУБИКИ КРЕМИ РАНГУНАНДА НИШОН ДОДАГӢ (РАҚАМ ДАР МАЙДОНИ СИЁҲ БО НИШОН ДОДА ШУДААСТ) МУВОФИҚ АСТ.**



Тест барои реаксияи аллергикӣ гузаронед. Маҳсулотро фавран баъди омехта молед.



Агар мӯйҳои шумо равшаншуда, равшанкунанда ё осебдида бошанд, бо бандҳои МАСЛИҲАТҶО ОИД БА МОЛИДАН диққат диҳед!

ТГК ДАСТУРАМАЛИ ИСТИФОДАБАРӢ

1. ОМОДАГӢ

Тавсия дода мешавад, ки 24-48 соат пеш аз ранг кардани мӯйҳо шуста нашаванд.

• Дастпӯшақҳои ҲАМРОҲШУДАРО Пӯшед (1).

• Флаконҳои эмулсияи равшанкунандаро кушоед (2) ва тамоми мазмуни флаконро ба як косачаи шишагӣ ё фарфоро фишор диҳед.

— Барои мӯйҳои хеле кӯтоҳ ё ҲАМНОМИ МОЛИДАНИ БА РЕШАҶОИ АФЗОНЯНДА ТАНҶО НИСФИ МАЗМУНИ ТУБИКИ КРЕМИ РАНГУНАНДА ВА ЭМУЛСИЯИ РАВШАНКУНАНДА ИСТИФОДА БАРЕД.

— Агар мӯйҳои шумо аз зери ҷанбар дарозтар бошанд, тавсия дода мешавад, ки 2 бастаи креми рангкунандаи доимии истифода кунед.

Тубики креми рангкунандаро (3) кушоед, мембранаи онро бо шипи махсус дар дохили сарпӯш сӯроҳ кунед ва креми рангкунандаро (3) ба эмулсияи равшанкунанда (2) илова кунед.

• Ҳарчи бештар омехта кунед (асбобҳои металлӣ истифода набаред), то ки ҲАМАИ КОМПОНЕНТҶО ОМЕХТАИ ЯКСОН ШАВАНД.

• Китфоро бо сачоқ пӯшонед.

• Барои натиҷаи беҳтарин фавран молиданро оғоз кунед, омехтаро фавран пас аз тайёр кардан истифода баред ва боқимондаи омехтаи истифоданашударо нигоҳ надоред.

2.1 МОЛИДАН БА ҲАМАИ ДАРОЗИИ МӢӢ

Ин намуди молидан тавсия дода мешавад, агар:

• Шумо бори аввал мӯйҳоро бо креми рангкунандаи доимӣ ранг мекунед, ё

• мӯйҳои пештар рангшуда то андозае афзудааст, ки фарқияти байни мӯйҳои афзоянда ва рангшуда ноаён аст.

1. Омехтаро бо ёрии хасу ва шона ба мӯйҳои хуш МОЛЕД, аз пушти сар оғоз карда. Молиданро аз 2 см дуртар аз решаҳои мӯй оғоз кунед.

Омехтаро ба таври баробар ба тамоми дарозии мӯй молед. Баъдан омехтаро ба решаҳо молед.

2. Омехтаро дар мӯйҳо барои 30 дақиқа ГУЗОРЕД. Барои мӯйҳои осебдида ё мӯйҳои бо кимиё печондашуда ба «Маслиҳатҷо оид ба молидан» диққат диҳед.

2.2 МОЛИДАН БА РЕШАҶОИ АФЗОНИДАИ МӢӢ

Ин намуди молидан зарур аст, агар:

• мӯйҳои шумо аллакай бо рангкунандаи доимӣ ранг карда шудаанд ва фарқияти байни мӯйҳои афзоянда ва рангшуда аён аст, ё

• нӯғҳои мӯйҳо ториктар ё осебдида мешаванд.

1. Омехтаро бо ёрии хасу танҳо ба решаҳои афзоянда дар мӯйҳои хуш МОЛЕД.

2. Омехтаро ба решаҳои сабзида барои 20 дақиқа ГУЗОРЕД. Барои мӯйҳои бо кимиё печондашуда ба «Маслиҳатҷо оид ба молидан» нигаред.

3. Боқимондаи омехтаро бо ёрии шонаи дандонҷояш пароканда ба таври баробар ба тамоми дарозии мӯй МОЛЕД.

4. Омехтаро боз барои 10 дақиқа ГУЗОРЕД.

3. ШУСТАН

Мӯйҳоро пас аз анҷоми вақти таъсир бодикқат бишӯед, то он даме ки об шаффоф шавад.

4. НИГОҲУБИНИ БАРОИ МӢӢҶО ПАС АЗ РАНГ КАРДАН

Маска-нигоҳубини мӯйҳоро ба мӯйҳои намнок молед. Барои 2 дақиқа монед ва мӯйҳоро бодикқат бишӯед.

МАСЛИҲАТҶО ОИД БА МОЛИДАН/ МАЪЛУМОТ

• Дар давоми 2 ҳафта пеш ва пас аз печондани кимиёӣ рангро истифода набаред ва вақти таъсирро ба 5-10 дақиқа кам кунед.

• Агар мӯйҳои шумо:

— аз ранги нишондодани дар баста (ғайр аз сояҳои 1-0, 1-1, 3-0, 4-0, 4-5, 6-0, 7-1, 8-0, 8-16) бештар сафед доранд, ё назар ба тавсияшуда равшантар бошанд, осебдида ё бо кимиё печонида шудаанд; натиҷаи рангкунӣ метавонад нисбат ба тасвири дар баста ва харитаи рангҳо шадидтар бошад;

— назар ба тавсияшуда ториктар бошанд; натиҷаи рангкунӣ метавонад нисбат ба тасвири дар баста ва харитаи рангҳо камтар шадид бошад;

— равшаншуда, мелированишуда ё бо кимиё печонида шудаанд; тавсия дода мешавад, ки вақти таъсирӣ рангро ба тамоми дарозии мӯй ба 5-10 дақиқа кам кунед;

— хеле хуш ё осебдида бошанд; омехтаи рангкунандаро дар дарозӣ ва нӯғҳои мӯйҳо танҳо дар 5 дақиқаи охири вақти умумии таъсир тақсим кунед. Дар акси ҳол, натиҷа шадидтар хоҳад буд.

• Барои сояҳои 3-65, 3-68, 4-89, 5-68: барои расидан ба 100% ранг кардани мӯйҳои сафед, нисфи мазмуни тубики сояи мӯйи шуморо бо ҳамон миқдори сояи табиӣ омехта кунед. Сояи табиӣ истифода баред, ки ҳамон саҳти торикӣ дошта бошад (3-65 ва 3-68 бо 3-0; 4-89 бо 4-0; 5-68 бо 5-0).

• Бе илова кардани сояи табиӣ, 3-65, 3-68, 4-89, 5-68 то 70% мӯйҳои сафедро бе нуқсон ранг мекунанд.

• Мо тавсия медиҳем, ки ранг кардани мӯйро бо креми Velutte ҳар 4 ҳафта такрор кунед, зеро дар ин давра мӯйҳои тақрибан 1 см мерӯянд.

• Агар креми рангкунандаи Velutte ба пӯст расад, онро бо оби собун ё тоники рӯй осон тоза кардан мумкин аст.

МАЪЛУМОТИ МУҲИМ

- Пеш аз истифода, лутфан, чораҳои эҳтиётро бодикқат хонед.
 - Аз расидани маҳсулот ба либос ё маводҳои синтетикӣ худдорӣ намоед, зеро доғҳоро аз ин ашёҳо тоза кардан душвор хоҳад буд.
 - Маҳсулотро фавран пас аз омода кардани омехта молед. Боқимондаи омехтаи истифоданашударо нигоҳ надоред.
- Барои ҲАМА сояҳо: Ҳангоми ранг кардан мӯйҳоро бо шапочкаи полиетиленӣ ё фолгаи алюминий напушонед ва аз манбаъҳои гармии беруна (масалан, фен, кулохи хушккунанда ё сауна) худдорӣ намоед.

ЧОРАҲОИ ЭҶТИЁТӢ

Кремҳои рангкунандаи мӯй метавонанд вокунишҳои ҷиддии аллергиягӣ ба вучуд оранд. Маълумотро хонед ва ба дастурҳо риоя кунед. Маҳсулот барои истифода аз ҷониби шахсони зери 16-сола пешбинӣ нашудааст. Мавҷудияти татуировкаҳои муваққатӣ ва татуировкаҳои ҶИНА метавонад хатари вокунишҳои аллергиягиро зиёд кунад.

Мӯйҳои худро ранг накунад, агар:

- шумо дар рӯйи худ дона дошта бошед ё пӯсти сари шумо ҲАССОС, хашмгин ё осебдида бошад;
- шумо боре пас аз ранг кардани мӯйҳо реаксияи аллергиягӣ доштаед;
- шумо пештар ба татуировкаҳои муваққатӣ ё татуировкаҳои ҶИНА вокуниши аллергиягӣ нишон додед.

Маҳсулот дар бар мегирад: рӯйхати компонентҳоро дар бастабандӣ бинед.

- Аз расидан ба чашм худдорӣ намоед.
- Агар маҳсулот ба чашм расад, фавран онро бишӯед.
- Барои ранг кардани абрӯ ва мижгон истифода набаред.
- Пас аз ранг кардан мӯйҳоро бодикқат бишӯед.
- Ҳангоми молидани ранг дастпӯшақҳо пӯшед.
- Маҳсулотро дар ҷои дастнорас барои кӯдакон нигоҳ доред.
- Куттии картонӣ ва ин дастурро барои ҳолати ба вучуд омадани вокуниши аллергиягӣ нигоҳ доред.

Бо мақсади коҳиш додани хатари вокуниши аллергиягӣ, ба дастурҳои зерин риоя кунед:

1. ТЕСТ БАРОИ ВОКУНИШИ АЛЛЕРГИКӢ.

Тести аллергиягӣ 48 соат пеш аз ҳар рангкунӣ гузаронед, ҳатто агар шумо аллакай аз чунин маҳсулоти рангкунанда истифода бурда бошед. Як қитъаи пӯстро бо андозаи 1 см x 1 см дар тарафи дарунии оринҷ интиҳоб кунед. Бо ёрии пахтаи тоза каме креми рангкунандаро ба пӯсти дарунии оринҷ як қабати тунук молед ва барои 45 дақиқа монед, напушонед. Аз расидани крем ба либос худдорӣ намоед. Тубикро бодикқат бандед. Пас аз 45 дақиқа креми рангкунандаро бо оби гарм бодикқат бишӯед. Агар дар вақти гузаронидани тест ё дар давоми 48 соати баъдӣ ҳадди ақал хашм пайдо шавад, фавран ин қитъаи пӯстро бишӯед ва ин маҳсулотро истифода набаред. Мавҷуд набудани вокуниш дар ин тест кафолат намедаҳад, ки вокуниши аллергиягӣ ҲАНГОМИ рангкунӣ ва ҲАНГОМИ истифодаи баъдӣ маҳсулот пайдо намешавад. Аммо, ин тест як чораи муҳим барои эҳтиёт аст. Агар шумо ягон шубҳа дошта бошед, бо духтур машварат кунед.

2. АГАР ДАР ВАҚТИ РАНГКУНИӢ/РАВШАНКУНИӢИ МӢЙӢО ШУМО:

- сӯзиш, сурхшавӣ ва/ё донаҳоро мушоҳида кунед, фавран молиданро бас кунед ва маҳсулотро бо оби гарм бишӯед, зеро ин метавонад нишонаи вокуниши ҷиддитар бошад. Пеш аз ранг кардани мӯйҳо машварати тиббӣ гиред;
- донаҳо зуд паҳн шаванд, чарх задани сар ё бехушшавӣ, душвории нафаскашӣ ва/ё варама кардани чашмҳо/рӯй мушоҳида шавад, фавран маҳсулотро бишӯед ва фавран ба кӯмаки тиббӣ муроҷиат кунед, инчунин бо истеҳсолкунанда тамос гиред.

3. АГАР ФАВРАН ПАС АЗ РАНГКУНИӢ/РАВШАНКУНИӢИ МӢЙӢО Ё ДАР ЧАНД РӢЗИ БАӢДИ ШУМО ЧУНИН ВОКУНИШӢОРО МУШОҲИДА КУНЕД, АЗ ҚАБИЛИ ХОРИШ, ДОНАҲО ДАР ПӢСТ, ВАРАМ КАРДАНИ ЧАШМӢО/РӢЙ, ПУФАҚҲО ВА/Ё ҶУДОШАВИИ МОЕЪ АЗ ПӢСТ, ФАВРАН БА КӢМАКИ ТИББӢИ МУРОҶИАТ КУНЕД ВА БО ИСТЕҶСОЛКУНАНДА ТАМОС ГИРЕД.

ЧОРАҲОИ ЭҶТИЁТӢ

- Ин маҳсулот дорои компонентҳое мебошад, ки метавонанд боиси хашмгинии шадиди чашмҳо ва эҳтиمولан осеби барқарорнашавандаи онҳо шаванд. Агар эмулсияи равшанкунанда ё омехтаи рангкунанда/равшанкунанда ба чашм расад, фавран бо микдори зиёди оби гарм бишӯед ва ба кӯмаки тиббӣ муроҷиат кунед.
- Агар шумо аз линзаҳои тамосӣ истифода баред ва дар вақти молидан маҳсулот ба чашм расад, аввал линзаҳои тамосиро дур кунед, сипас чашмҳоро бо микдори зиёди оби гарм бишӯед ва ба кӯмаки тиббӣ муроҷиат кунед.
- Маҳсулотро нафас накашед ва фуру набардоред.
- Аз тамоси зиёди маҳсулот бо пӯст худдорӣ намоед.
- Маҳсулотро истифода набаред, агар мӯйҳои шумо бо ҶИНА ё рангҳои дорои металл ранг карда шудаанд.
- Пеш аз рангкунӣ/равшанкунӣ ҲАМАИ ашёи металлро, ба монанди: қафасҳо, шипҳо ва зақолҳо аз мӯй дур кунед ва ҲАНГОМИ рангкунӣ/равшанкунӣ онҳоро истифода набаред. Асбобҳои металлӣ истифода набаред.
- Эмулсияи равшанкуниро аз оташ ва равшанӣ дур нигоҳ доред. Ин маҳсулоти рангкунанда/равшанкуниро бо ягон маҳсулоти дигар омехта накунад. Боқимондаи омехтаи истифоданашударо нигоҳ надоред.
- Омехтаро дар флаконе, ки пӯшида аст, нагузоред (ин метавонад боиси пур шудан ё таркидани флакон шавад).

САВОЛҲО ДОРЕД?

Ба мо ба телефони 8 800 500 8008 занг занед (занг дарунии Русия роғтон аст)

Стойкая крем-краска

Способ применения:



Содержимое упаковки:



Инструкция по применению

Маска-уход для волос

Пара перчаток

Флакон с проявляющей эмульсией

Тюбик с окрашивающим кремом



ВАМ ПОНАДОБИТСЯ:

мисочка + кисточка, полотенце, часы, расческа с редкими зубчиками

ÜNS BERIŃ: Boýagy saçyňyza çalmakdan öňürti ulanyjy üçin gözükdirmäni okap öwreniň. REŇKIŇ GABYŇ DAŞYNDAKY BELGISINIŇ BOYAG SAKLANÝAN GABYŇ DAŞYNDAKY (BELGI MARKIROWKALY GARA MEÝDANÇADA GÖRKEZILENDIR) BELGI BILEN GABAT GELÝÄNDIGINI BARLAŇ. Allergiya reaksiyasynyň bar bolmagyny barlaň. Öňümi garan badyňyza saça çalyň.

Eger-de siziň saçyňyzyň reňki açylan, melirlenen bolsa ýa-da saçyňyza zeper ýeten bolsa, ÇALMAK BOÝUNÇA MASLAHATLAR bölümi bilen ünsli tanyşyň!

TUK ULANMAK BOÝUNÇA GÖZÜKDİRME

1. TAÝÝARLAMAK

Saçlary boýamakdan 24-48 sagat öň ýuwmak maslahat berilmeyär.

- Berlen ellikleri (1) geýiň.
- Reňk ýüze cykaryjy emulsiýanyň (2) gabyny açyň we ähli mazmuny aýna ýa-da farfor çemçesine guýuň.
 - Örän gysga saçlar üçin ýa-da diňe kökleri boýamak üçin boýag kremi bilen reňk ýüze cykaryjy emulsiýanyň diňe ýarysyny ulanyň.
 - Eger saçlaryňyz eňeňizden aşak bolsa, iki sany durnukly krem boýagyňyň gapny ulanmak maslahat berilýär.
- Boýag kremli tüpbiňi (3) açyň, membrany gapagyň içindeki ýörite çüý bilen deşip, boýag kremi (3) reňk ýüze cykaryjy emulsiýa (2) goşuň.
- Hemme komponentler birmeňzeş garyndy emele gelyänçä garyşdyryň (metal gurallar ulanmaň).
- Egnleriňize ýylama ýapýň.
- Iň gowy netijäni gazanmak üçin, taýýarlandan soň garyndyny derrew ulanyň we galan garyndyny saklamaň.

2.1 TUTUŞ SAÇA NEMESI

Bu görnüş nemesi şu ýagdaýlarda maslahat berilýär:

- siz saçlaryňyzy durnukly krem-boýag bilen ilkinji gezek boýasaňyz, ýa-da
- öň boýalan saçlar aşa ösüp, boýalan we boýalanmadyk saçlaryň arasyndaky tapawut görnüksiz bolsa.
- 1. Garyndyny gury saçlara kist we tarak bilen, enseden başlap çalyň. Saçlaryň köklerinden 2 sm daşlykda başlaň. Garyndyny saçlaryň tutuş uzynlygyna deň derejede çalyň. Soňra garyndyny saçlaryň köklerine çalyň.
- 2. Garyndyny saçlarda 30 minut saklaň. Zeper ýeten saçlar ýa-da himiki burawlanan saçlar üçin «Çalmak boýunça maslahatlar» bölümine serediň.

2.2 SAÇLARYŇ ÖSEN KÖKLERINI NEMESI

Bu görnüş nemesi şu ýagdaýlarda zerurdyr:

- saçlaryňyz eýýäm durnukly boýag bilen boýalan bolsa we ösen kökler bilen boýalan saçlaryň arasynda tapawut görnür durýan bolsa, ýa-da saç uçlary has garaňkyrak ýa-da zeper ýeten bolsa.
- 1. Garyndyny çotgasy bilen gury saçlaryň diňe ösen köklerine ÇALYŇ.
- 2. Garyndyny ösen köklerde 20 minut SAKLAŇ. Himiki burawlanan saçlar üçin «Çalmak boýunça maslahatlar» bölümine serediň.
- 3. Şyrek dişli tarak ulanyň, garyndynyň galan bölegini tutuş saç uzynlygyna deň derejede ÇALYŇ.
- 4. Garyndyny saçlarda ýene 10 minut SAKLAŇ.

3. ÝUWMAK

Täsir etme wagty tamamlanandan soň, suwuň reňksiz boýança saçlaryňyzy gowy edip ýuwuň.

4. BOÝADAN SOŇKY SEREDIŞ

Saçlara seretmek üçin niýetlenen maskany çyg saçlara çalyň. 2 minut saklaň we saçlaryňyzy gowy edip ýuwuň.

BOÝAGY ÇALMAK BOÝUNÇA MASLAHATLAR/ MAGLUMAT

- Boýagy saçyňyza himiki täsir edildenden soňra 2 hepdeläp ulanmaň we boýagy saçyňyzda saklaýan wagtyňyzy 5-10 minuda çenli azaldyň.
- Eger Siziň saçyňyz:
 - boýagyň gabynda görkezilen derejedən köp mukdarda ak saçyňyz bar bolsa (1-0, 1-1, 3-0, 4-0, 4-5, 6-0 7-1, 8-0, 8-16 reňk öwüsigininden başga) ýa-da maslahat berlenden aýygyrak, zeper ýetirilen ýa-da himiki usulda täsir edilen bolsa: boýagyň ýetirjek täsiri gapdakydan we reňkleriň kartasyndakydan has gowy bolup biler;
 - maslahat berlenden garaňkyrak: boýagyň ýetirjek täsiri gapdakydan we reňkleriň kartasyndakydan ýaly intensiv bolmazdan biler;
 - saçlaryň reňki ýagtylandyrylan, melirlenen ýa-da olara himiki täsir edilen ýagdaýynda: saçyň bütin uzynlygyna boýagy täsir etdirmek wagtyny 5-10 minut gysgaltmak maslahat berilýär;
 - saçlar örän gurak ýa-da zeper ýeten ýagdaýda bolsa: reňk beriji garyndyny saçlaryň bütin uzynlygyna we uçlaryna umumy täsir etdiriljek wagtyňy soňky 5 minutyna ýaýradyň çalyň. Şeýle edilmedik ýagdaýynda netije has intensiv bolar.
- 3-65, 3-68, 4-89, 5-68 reňk öwüsiginleri: ak saçy 100% derejede boýamak üçin reňkleriň meşhur hatarynyň bir boýagyň gabyndaky ýarty boýagy tebigy reňkleriň hatarynyň gabyndaky ýarty boýag bilen garyň. Tebigy reňkiň tonunyň birmeňzeş goýlykdaky görnüşini ulanyň (3-65 we 3-68 tony 3-0 bilen; 4-89 tony 4-0 bilen; 5-68 tony 5-0 bilen).
- Tebigy reňk tony goşmazdan, 3-65, 3-68, 4-89, 5-68 reňkler 70%-e çenli ak saçlary ýapmak üçin ajaýypdyr.
- Biz Velutte boýagy bilen saçyňyzy boýamagyňyzy her 4 hepdeden gaýtalamagy sorayyň, sebäbi bu döwürde saçyň ösýän uzynlygy takymnan 1 sm deň bolýar.
- Velutte krem boýagy derä deňen ýagdaýynda ony sabyňyzy suw ýa-da ýüz üçin niýetlenen tonik suwy bilen aňsat aýyryň bolýar.

WAJYP MAGLUMATLAR

- Boýagy ulanmaktan öňürti ÄTIÝAÇLYK ÇÄRELERI bölümi ünsli okamagyňyzy sorajarys.
- Önümi eşige ýa-da sintetik materiala degirmejek boluň, sebäbi olardaky tegmilleri aýyrmak kyn bolýar.
- Önümi garyşdyran badyňyza ulanyň. Ulanmadyk garyndyňyzyň galyndysyny saklamaň.

Reňkleriň ähli öwüşginleri üçin: saçyňyza boýag çalaryňyzda kelläňize polietilen başgabyňy geýmäň ýa-da alýumin folgasy bilen ýapmaň, ýylylyk çeşmelerinden (mysal üçin fen, guradys başgaby ýa-da sauna) daşda duruň.

ÄTIÝAÇLYK ÇÄRELERI

Saç üçin boýag çalsyrymly allergiýa reaksiýasyna getirip bilýär.

Gözükürmäni okaň we ýerine yetiriň. Önümi 16 ýaşaja ýetmedik çagalara ulanmak bolmaýar. Wagtlayn tatuirowkalaryň we hnadan ýasalan tatuirowkaň bar bolmagy allergiýa reaksiýasynyň döremek howpuny artdyrýar.

Aşaky ýagdaýlarda saçyňyzy boýamaň:

- ýüzüňizde örgün bar bolsa, ýa-da kelläňiziň derisi duýgur, gyzaran ýa-da derä zeper yeten bolsa;
- sizde öň saçyňyzy boýan/reňkini ýagtyldan wagtyňyz allergiki reaksiýa bolup geçen bolsa;
- sizde öň wagtlayn tatuirowka ýa-da hnadan tatuirowka allergiki reaksiýa bolan bolsa.

Düzümi: boýagyň düzümi onuň gabynyň daşynda ýazylandyr.

- Gözüňize degirmäň.
- Eger-de öňüm gözüňize düşen bolsa, gözüňizi haýal etmän ýuwuň.
- Gasyňyzy ýa-da kirpikleriniňizi boýamak üçin ulanmaň.
- Saçyňyzy boýanyňyzdan soňra gowy edip ýuwuň.
- Boýagy çalan wagtyňyz ellik ulanyň.
- Boýagy çagalaryň baryp bilmejek ýerinde saklaň.

Boýagyň daşky gabyny we şu gözükürmäni allergiki reaksiýa döran ýagdaýynda ulanmak üçin saklaň.

Allergiki reaksiýanyň döremek töwekgelçiligini azaltmak üçin aşakdakdy görkezmeleri ýerine yetiriň:

1. ALLERGIKI REAKSIYANYŇ TETS BARLAGYNY GEÇIRMELEI.

Her sapa boýamak işini geçirmekden 48 sagat öňürti allergiki reaksiýanyň test barlagyny geçiriň, şeýle test barlagyny siz öň bu boýagy ulanan bolsaňyz hem geçmek gerekdir. Tirsegin iç tarapynda 1 sm x 1 sm ölçegli deri bölegini saýlap alyň. Tirsegin iç tarapyňyň derisine az mukdarda boýagy pagtaly taýajygyň kömegi bilen çalyň we üstüni ýapman 45 minutlap saklaň. Egin eşige boýag gacyrmaň. Boýagyň gabynyň gapajygyňy emalylyk bilen ýapyň. 45 minutdan soňra kremli boýagy ýyly suw bilen ýuwuň. Test barlagy geçirilende ýa-da soňky 45 minudyň dowamynda deri az mukdarda gyzaran hem bolsa, deriň bu bölegini haýal etmän ýuwuň we bu öňümi ulanmaň. Bu test barlagyna reaksiýa döremese bu ýagdaý boýag bilen saç boýalanda we öňümi soňra ulanylanda allergiki reaksiýa döremekdiginiziň kepli bolýar. Muňa garamazdan, bu test barlagy wajyp ätiýaçlyk çäresi bolup durýar. Eger-de sizde şübhe dörese, lukman bilen maslahatlaşyň.

2. EGER-DE SIZ SAÇYŇYZY BOÝAN/REŇKINI ÝAGTYLDAN WAGTYŇYNYZ SIZDE ŞEÝLE ÝAGDAÝ DÖRESE:

— deri gijese, gyzarsa we/ýa-da örgün örsä, boýagy çalmagy haýal etmezden bes ediň we serişdäni ýyly suw bilen ýuwuň, sebäbi bu ýagdaý has wajyp reaksiýaň alamaty bolup biler. Lukmancylyk maslahatлары almakaňyz saçyňyzy bu boýag bilen boýamaň;

— deriňizdäki örgün çalt ýajrayjar, başyňyz aýlanýar ýa-da huşdan gitýärsiňiz, dem almagyňyz kynlaşýar, we/ýa-da gözüňiz/ýüzüňiz çışýan bolsa, haýal etmän serişdäni ýuwuň we şol wagtda lukmancylyk kömegini sorap ýüz tutuň, şeýle hem öňümi öndüriji bilen habarlaşyň.

3. EGER-DE SAÇYŇYZY BOÝAN/REŇKINI ÝAGTYLDAN WAGTYŇYNYZ YA-DA ONDAN SONRA BIRNÄÇE GÜNDEŇ SONRA, deriň gijemegi, örgün ören, göz/ýüz çişen, deride iriňli çiş we/ýa-da bölünip kynmak bolup geçse, onda haýal etmezden lukmancylyk kömegi üçin ýüz tutuň we öndüriji bilen habarlaşyň.

ÄTIÝAÇLYK ÇÄRELERI

- Bu öňümiň düzüminde gözde güçli gijeme döredip biljek düzüjiler bar bolup olar zyza gaýdyp bilmejek ýagdaýa getirip biler. Eger-de reňki çykyrjy emulsiýa suwuklygy ýa-da boýag/ reňki ýagtylandyryjy garyndy gözüňize düşse, haýal etmän gözüňizi köp mukdardaky ýyly suw bilen ýuwuň we lukmancylyk kömegini sorap deňişli ýere ýüz tutuň.
- Eger-de siz kontakt göz linalaryny ulanan bolsaňyz we öňüm bilen saçyňyzy boýanyňyzda, ilki linalary aýryň, soňra köp mukdardaky ýyly suw bilen gözi ýuwuň we lukmancylyk kömegini sorap deňişli ýere ýüz tutuň.
- Önümde dem almaň we ony yuwutmaň.
- Derä artykmaç gezek degmegiňiň öňüni alyň.
- Saçyňyz Hha ýa-da düzüminde metal bar bolan boýag bilen boýalan bolsa bu öňümi ulanmaň.
- Saçyňyzy boýamaktan / reňkini ýagtyltmaktan öňürti şeýle jisimleri aýryň: gysyjylary, şpilkalary we zakolkalary, olary saç boýalyan / reňki ýagtylandyrylýan wagty ulanmaň. Metal gurallardan peýdalanmaň.
- Reňki ýüze çykyrjy emulsiýa suwuklygy otdan we ýagtylykdan daşda saklaň. Bu boýag serişdesini/ reňki ýagtylandyryjy serişdäni islendik başga öňüm bilen garmaň. Ulanymadyk garyndynyň galan bölegini ulanmaň.
- Garyndynyňy gapda saklamaň (bu ýagdaý gabyň çişmegine ýa-da bölünmegine getirip bilýär).

SIZIŇ SORAĞLARYŇYZ BARMY?

Bize 8 800 500 8008 belgi boýunça jaň ediň (Russiýada edilen jaň mugt)

Стойкая крем-краска

Способ применения:



Содержимое упаковки:



Инструкция по применению

Маска-уход для волос

Пара перчаток

Флакон с проявляющей эмульсией

Тюбик с окрашивающим кремом

ВАМ ПОНАДОБИТСЯ:

мисочка + кисточка, полотенце, часы, расческа с редкими зубчиками

АНХААР: Хэрэглэхээс өмнө хэрэглэх заавартай уншиж танилцана уу. БУДАГНЫ БАГЛААН ДЭЭРХ БОЛОН САВАН ДЭЭР БАЙГАА ӨНГИЙН ДУГААР ТОХИРОХЫГ НЯГТЛАНА УУ. Дугаарыг хар өнгөтэй хэсгээс харах боломжтой. Харшлын нөлөөг ажиглана уу. Бүтээгдэхүүнийг хольсны дараа шууд түрхэнэ.

Хэрэв таны үс цайруулсан, сорлосон эсвэл гэмтсэн бол ЗӨВЛӨГӨӨ хэсгийг анхааралтай уншина уу!

MON ХЭРЭГЛЭХ ЗААВАР

1. БЭЛТГЭЛ

Үсээ будахаас 24–48 цагийн өмнө үсээ угаахгүй байхыг зөвлөж байна.

• Дагалдах бээлийг (1) өмсөнө.

Савтай эмульсийг (2) нээж, бүтдийг нь шилэн эсвэл шаазан аяганд шахах хийнэ.

— Маш богино үстэй эсвэл дахин ургасан үсэнд түрхэх бол будаг, эмульс хоёрын зөвхөн хагасыг нь хэрэглэнэ.

— Хэрэв таны үс эрүүний доод хэсгээр татахуйц урттай бол тосон будгийн 2 багцыг хэрэглэхийг зөвлөж байна.

• Будагны савыг (3) таглаан доторх тусгай хатгуураар цоолж, будгийн (3) эмульс (2) дээр нэмнэ.

• Металл зүйл ашиглалгүй сайтар холиход хүртэл нь хутгана.

• Мөрөө алчуураар бүтээнэ.

• Сайн үр дүнд хүрэхийн тулд зуурмагийг бэлтгэсний дараа шууд хэрэглэж, үлдэгдэл зуурмагийг хадгалахгүй байна уу.

2.1 ҮСНИЙ БҮХЭН УРТ ДЭЭР ТҮРХИЛГЭЭ

Энэ төрлийн түрхлэг нь:

• Таны үс будсан боловч дахин ургасан болон будсан үсний хооронд мэдэгдэхүйц ялгаа байх, эсвэл

• үсний үзүүр бараан болон гэмтсэн зэрэг тохиолдолд хэрэглэнэ.

1. Хуурай үсэнд зуурмагийг сойз ашиглан зөвхөн дахин ургасан уг дээр ТҮРХЭНЭ.

2. Зуурмагийг 20 минут БАЙЛГАНА. Буржгар хими хийлгэсэн бол "Зөвлөгөө" хэсгийг үзнэ үү.

3. Үлдсэн зуурмагийг өргөн шүдтэй самаар үсний бүх уртад жигд ТАРААНА.

4. Зуурмагийг дахин 10 минут БАЙЛГАНА.

2.2 БУУРАЛТСАН ҮҮСНИЙ УГИЙН ТҮРХЛЭГ

Bu görünüş nemesi şu yağdaylarda zerurdyr:

• saçlarınyz eýyäm durnukly boýag bilen boýalan bolsa we ösen kökler bilen boýalan saçlaryň arasynda tapawut görünüş duryan bolsa, ýa-da

• saç uçlary has garaňkyrak ýa-da zeper yeten bolsa.

1. Garyndyny çotgasy bilen gury saçlaryň diňe ösen köklerine ÇALYŇ.

2. Garyndyny ösen köklerde 20 minut SAKLAN. Himiki burawlanan saçlar üçin «Çalmak boýunça maslahatlar» bölümine serediň.

3. Seýrek dişli tarak ulanyp, garyndynyň galan bölegini tutuş saç uzynlygyna deň derejede ÇALYŇ.

4. Garyndyny saçlarda yene 10 minut SAKLAN.

3. УГААХ

Хүлээх хугацаа дууссаны дараа уг тунгалаг болтол үсийг сайтар угаана.

4. БУДСАНЫ ДАРААХ АРЧИЛГАА

Үсний арчилгааны маскыг чийгтэй үсэнд түрхэнэ. 2 минут байлгаад үсээ сайтар угаана.

ЗӨВЛӨГӨӨ/МЭДЭЭЛЭЛ

• Буржгар хими хийлгэсний өмнө болон дараа 2 долоо хоногийн турш будаг хэрэглэхгүй бөгөөд хүлээх хугацааг 5-10 минутаар багасгана.

• Хэрэв таны үс:

— (1-0, 1-1, 3-0, 4-0, 4-5, 6-0, 7-1, 8-0, 8-16 өнгөөс гадна) будгийн савлагаанд зааснаас илүү буурал үстэй эсвэл зөвлөснөөс цайвар болон гэмтсэн эсвэл буржгар хими хийлгэсэн БОЛ будгийн үр дүн нь савлагаа болон өнгөний палитрад үзүүлсэнээс илүү тод байж болно;

— зөвлөснөөс бараан өнгөтэй БОЛ будгийн үр дүн нь савлагаа болон өнгөний палитрад үзүүлсэнээс бүдэг байж болно;

— цайруулсан, сорлосон эсвэл буржгар хими хийлгэсэн БОЛ үсний бүх уртын дагуу будгийн хүлээх хугацааг 5–10 минутаар багасгахыг зөвлөж байна;

— маш хуурай эсвэл гэмтсэн БОЛ зуурмагийг үсний урт, үзүүрт нийт хүлээх хугацааны сүүлийн 5 минутын л турш тараана. Үгүй бол үр дүн нь илүү тод байх боломжтой.

3-65, 3-68, 4-89, 5-68 өнгөөр будаж буй тохиолдолд буурал үсийг 100% дарж будахын тулд тухайн будагны хагасыг ижил хэмжээний тухайн үсний өнгөтэй холино. Ижил төрлийн өнгүүдийг ашиглана уу (жишээлбэл 3-65 ба 3-68 нь 3-0-тэй хамт; 4-89 нь 4-0-тэй хамт; 5-68 нь 5-0-тэй хамт).

Будагны өнгөний төрлийг нэмэхгүйгээр 3-65, 3-68, 4-89, 5-68 өнгүүд нь буурал үсний 70%-ийг төгс будна.

Үс 4 долоо хоногийн хугацаанд ойролцоогоор 1 см ургадаг болохоор Velutte будгийг 4 долоо хоног тутамд давтан ашиглахыг зөвлөж байна.

Хэрэв Velutte будаг арьсанд хүрвэл савантай үс эсвэл нүүрний тоникоор амархан арилгаж болно.

ЧУХАЛ МЭДЭЭЛЭЛ

- Хэрэглэхийн өмнө АЮУЛГҮЙ ХЭРЭГЛЭЭНИЙ АНХААРУУЛГЫГ уншина уу.
- Хувцас эсвэл синтетик даавуун дээр үүссэн толбыг арилгах хэцүү байдаг учраас асгахгүй байхыг зөвлөж байна.
- Зуурмагийг бэлтгэсний дараа шууд түрхэнэ. Үлдсэн зуурмагийг хадгалахгүй байна уу.
- Будахдаа үсгийг торон малгай эсвэл тугалган цаасаар ороож болохгүй. Үс хатаагч, саун зэрэг дулааны нөлөөнөөс зайлсхийнэ үү.

АЮУЛГҮЙ ХЭРЭГЛЭЭНИЙ АНХААРУУЛГА

Үсний будаг нь харшлын нөлөө үүсгэх боломжтой.

Зааврыг уншаад дагаж мөрдөөрэй. Бүтээгдэхүүн нь 16-аас доош насны хүүхдүүдэд тохиромжгүй. Арилдаг шивээс болон хенна шивээстэй бол харшил өгөх эрсдлийг нэмэгдүүлдэг.

Дараах тохиолдолд үсээ будаж болохгүй:

- таны нүүрэн дээр тууралт гарсан, эсвэл хуйх нь эмзэг, цочромтгой, гэмтсэн байвал;
- өмнө нь үсээ будсан эсвэл цайруулсны дараа танд харшил өгч байсан бол;
- өмнө нь арилдаг шивээс эсвэл хенна шивээснээс харшилдаг байсан бол.

Агуулгыг савлагаанаас үзнэ үү.

- Нүд рүү оруулахаас зайлсхийнэ үү.
- Хэрэв бүтээгдэхүүн таны нүд рүү орсон бол шууд зайлж угаана уу.
- Хөмсөг, сормуус будахад хэрэглэж болохгүй.
- Будсаны дараа үсээ сайтар угаана.
- Будаг түрхэхдээ бээлий өмсөнө.
- Хүүхдийн гар хүрэхгүй газарт хадгална уу.

Хайрцаг болон энэхүү зааврыг хадгалж, харшил өгсөн тохиолдолд уншина уу.

Харшил өгөх эрсдлийг бууруулахын тулд дараах зөвлөмжийг дагаж мөрдөнө үү.

1. ХАРШИЛЫН НӨЛӨӨГ ШАЛГАХ ҮЗЭХ

Ижил төрлийн будагч бодис хэрэглэж байсан ч будалт болгоноос 48 цагийн өмнө харшлын урвалын шинжилгээг хийнэ. Тохойнхоо дотор талд 1 см x 1 см хэмжээтэй арьсны хэсгийг сонгоно. Бага хэмжээний будгийг тохойн дотор талын арьсанд хөвөнд шингэн авч, түрхээд 45 минут байлгана. Хувцсандаа крем түрхэхээс зайлсхийгээрэй. Хоолойг болгоомжтой хаах бөгөөд 45 минутын дараа будгийг бүлээн усаар сайтар зайлна. Туршилтын явцад эсвэл дараагийн 48 цагийн дотор цочрол бага ч гэсэн байвал арьсны тухайн хэсгийг даруй угааж, энэ бүтээгдэхүүнийг хэрэглэхээс татгалзана уу. Энэхүү туршилтын үед ямар нэг хариу нөлөө үзүүлэхгүй байх нь бүтээгдэхүүнийг будах эсвэл дараа нь хэрэглэх үед харшил үүсэхгүй гэсэн баталгаа болохгүй. Гэсэн хэдий ч энэ туршилт нь урьдчилан сэргийлэх чухал арга хэмжээ болох юм. Хэрэв та эргэлзэж байвал эмчийн зөвлөгөө авна уу.

2. БУДАХ ЭСВЭЛ ЦАЙРУУЛАХ ҮЕД:

— хоршох, улайх эсвэл тууралт үүсэн бол түрхэлтийг даруй зогсоож, бүлээн усаар зайлж угаана. Учир нь энэ нь томоохон харшлын шинж тэмдэг байж болзошгүй. Эмчийн зөвлөгөө авахаас өмнө үсээ будаж болохгүй;

— арьсны тууралт хурдан тархаж, толгой эргэх, ухаан алдах, амьсгалахад хэцүү, нүд эсвэл нүүр хавдсан бол бүтээгдэхүүнийг нэн даруй угааж, яаралтай эмнэлгийн тусламж авч, бүтээгдэхүүн үйлдвэрлэгчтэй холбуулна уу.

3. ХЭРВЭЭ ТА ҮСЭЭ БУДСАН ЭСВЭЛ ЦАЙРУУЛСНЫ ДАРАА ШУУД ЭСВЭЛ ХЭДЭН ӨДРИЙН ДАРАА арьсны загатнаа, тууралт, нүд болон нүүр хавдах, цэврүүтэх зэрэг шинж тэмдэг илэрсэн бол яаралтай эмнэлгийн тусламж аваад, бүтээгдэхүүн үйлдвэрлэгчтэй холбуулна уу.

АЮУЛГҮЙ ХЭРЭГЛЭЭНИЙ АНХААРУУЛГА

• Энэхүү бүтээгдэхүүн нь нүдийг хүчтэй цочроож, гэмтээж болзошгүй найрлагатай. Хэрэв эмүлс эсвэл будаг таны нүд рүү орсон бол даруй их хэмжээний бүлээн усаар зайлж, эмчид хандаарай.

• Хэрэв та контакт линз зүүж, хэрэглэх явцад бүтээгдэхүүн таны нүд рүү орвол эхлээд контакт линзээ авч, дараа нь нүдээ бүлээн усаар зайлж, эмчид хандаарай.

• Бүтээгдэхүүнийг үнэрлэж, залгиж болохгүй.

• Арьсанд хэт их хүрэхээс зайлсхийнэ үү. Хэрэв та үсээ хенна эсвэл металл агуулсан будгаар будаж байсан бол бүтээгдэхүүнийг бүү хэрэглээрэй.

• Үсээ будах эсвэл цайруулахын өмнө хавчвар, хатгуур зэрэг бүх металл зүйлийг үнснээс авч, эдгээрийг будах эсвэл цайруулах үед хэрэглэж болохгүй. Металл багаж бүү ашиглаарай.

• Эмүлсийг гал болон гэрлээс хол хадгална уу. Энэ бодисыг аль нэг өөр бүтээгдэхүүнтэй хольж болохгүй. Ашиглагдаагүй зуурмагийн үлдэгдлийг хадгалахыг хориглоно.

• Сав хагарах, дэлбэрэх аюултай тул зуурмагийг битүү саванд байлгаж болохгүй.

ХЭРЭВ ТАНД АСУУХ ЗҮЙЛ ГАРВАЛ:

Бидэнтэй 8-800-500-8008 утсаар холбогдоорой (ОХУ-д үнэ төлбөргүй)

Стойкая крем-краска

Способ применения:



Содержимое упаковки:



Инструкция по применению

Маска-уход для волос

Пара перчаток

Флакон с проявляющей эмульсией

Тюбик с окрашивающим кремом

ВАМ ПОНАДОБИТСЯ:
мисочка + кисточка, полотенце, часы, расческа с редкими зубчиками

ՈՒՇԱԴՐՈՒԹՅՈՒՆ՝ կիրառելուց առաջ ուսումնասիրեք օգտագործման հրահանգները: ՀԱՄԱԶՎԵՔ, ՈՐ ՓԱԹԵԹԻ ԵՎ ՆԵՐԿՈՂ ԿՐԵՄԻ ԽՈՂՈՎԱԿԻ ՎՐԱ ԵՐԱՆԳԻ ՀԱՄԱՐԸ (ՀԱՄԱՐԸ ՆԵՎԱՃ Է ՊԻՏԱԿԱՎՈՐՄԱՆ ՍԵՎ ԳԾԻ ՎՐԱ) ՀԱՄԱՆԿՆՈՒՄ Է: Կատարեք ավերգիկ ռեակցիայի թեստ: Կիրառեք նյութը խառնելուց անմիջապես հետո:

Էթե ունեք գունաթափված, շերտաներկված կամ վնասված մազեր, ուշադիր ստուգեք ԿԻՐԱՌՄԱՆ ԽՈՂՀՈՒՐՆԵՐ կետը:

ARM ՕԳՏԱԳՈՐԾՄԱՆ ՀՐԱՀԱՆԳՆԵՐ

1. ՆԱԽԱՊԱՏՐԱՍՏՈՒՄ

Խորհուրդ չի տրվում մազերը լվանալ ներկելուց 24-48 ժամ առաջ:

- Հազեք տուփում դրված ձեռնոցները (1):
- Բացեք գունաբացող էմուլսիայի շիշը (2) և շի ամբողջ պարունակությունը քամեք ապակե կամ ճենապակյա ամանի մեջ: — Շատ կարճ մազերի դեպքում կամ գերաճած արմատներին քսելիս օգտագործեք ներկող կրեմի խողովակի և գունաբացող էմուլսիայի շի պարունակության միայն կեսը:
- Բացեք ներկող կրեմի խողովակը (3) կափարիչի ներսում գտնվող հատուկ փուշով ծակելով թաղանթը, և ավելացրեք ներկող կրեմը 3) գունաբացող էմուլսիային (2):
- Լավ խառնեք (մի օգտագործեք մետաղական առարկաներ), մինչև բոլոր բաղադրիչները միատարր խառնուրդ կազմեն:
- Շածկեք ձեր ուտերը սրբիչով:
- Օպտիմալ արդյունքի համար կիրառումը սկսեք անմիջապես, օգտագործեք խառնուրդը պատրաստելուց անմիջապես հետո և մի պահեք չօգտագործված խառնուրդի մնացորդները:

2.1 ՆԵՐԿՈՒՄ ՄԱՋԵՐԻ ԱՄԲՈՂՋ ԵՐԿԱՐՈՒԹՅԱՄԲ

Այս տեսակի կիրառումը խորհուրդ է տրվում, եթե՝

- Դուք առաջին անգամ եք ներկում ձեր մազերը կայուն կրեմ-ներկով, կամ
 - Չախկնում ներկված մազերն այնքան են աճել, որ գերաճած և ներկված մազերի միջև տարբերությունն աննկատ է:
1. ՔՍԵՔ խառնուրդը չոր մազերին՝ օգտագործելով խոզանակ և սանր՝ սկսած ծոծրակից: Սկսեք քսել մազի արմատներից 2 սմ հեռավորության վրա:
- Խառնուրդը հավասարաչափ քսեք մազերի ամբողջ երկարությամբ: Այնուհետև խառնուրդը քսեք արմատներին:
2. Թողեք խառնուրդը ձեր մազերին 30 րոպե: Վնասված կամ քիմիական գանգրեցում ունեցող մազերի համար տե՛ս «Կիրառման խորհուրդներ»:

2.2 ԳԵՐԱՃԱԾ ԱՐՄԱՏՆԵՐԻ ՆԵՐԿՈՒՄ

Ներկման այս եղանակը անհրաժեշտ է, եթե՝

- Ձեր մազերն արդեն ներկված են կայուն ներկով, և նկատելի է գերաճած և ներկված մազերի տարբերությունը, կամ
 - մազերի ծայրերը ավելի մուգ կամ վնասված են:
1. ՔՍԵՔ խառնուրդը չոր մազերին միայն գերաճած արմատների խոզանակի օգնությամբ:
2. ԹՂԵՔ խառնուրդը 20 րոպե գերաճած արմատների վրա: Քիմիական գանգրեցումով մազերի համար տե՛ս «Կիրառման խորհուրդներ»:
3. ՏԱՐԱՃԵՔ խառնուրդի մնացորդները հավասարաչափ ձեր մազերի ողջ երկարությամբ՝ օգտագործելով նոր ատամներով սանր:
4. ԹՂԵՔ խառնուրդը ևս 10 րոպե:

3. ԼՎԱՅՈՒՄ

Լավ լվացեք ձեր մազերը ազդեցության ժամանակի վերջում, մինչև ջրի պարզ լինելը:

4. ԽՆԱՍՔ ՆԵՐԿԵԼՈՒՅ ՀԵՏՈ

Խոնավ մազերին տարածեք խնամք-դիմակը: Թողեք այն 2 րոպե և լավ լվացեք մազերը:

ԿԻՐԱՌՄԱՆ ԽՈՂՀՈՒՐՆԵՐ / ՏԵՂԵԿՈՒԹՅՈՒՆ

- Մի օգտագործեք ներկը քիմիական գանգրեցումից առաջ և հետո 2 շաբաթվա ընթացքում և կրճատեք ազդեցության ժամանակը 5-10 րոպեով:
- Եթե ձեր մազերը,
 - ավելի շատ են սպիտակված, քան նշված է ներկի փաթեթավորման վրա (բացառությամբ երանգների՝ 1-0, 1-1, 3-0, 4-0, 4-5, 6-0, 7-1, 8-0, 8-16, կամ ավելի բաց են, քան խորհուրդ է տրվում, վնասված կամ քիմիական գանգրեցումով են, ներկման արդյունքը կարող է լինել ավելի ինտենսիվ, քան պատկերված է փաթեթավորման եւ գունային քարտի վրա;
 - ավելի մուգ են, քան խորհուրդ է տրվում է, ներկման արդյունքը կարող է լինել ավելի քիչ ինտենսիվ, քան պատկերված է փաթեթավորման և գունային քարտի վրա;
 - գունաթափված, շերտաներկված կամ քիմիական գանգրեցում ունեն, խորհուրդ է տրվում 5-10 րոպեով կրճատել ներկի

ազդեցության ժամանակը մազերի ողջ երկարությամբ;

շատ չոր կամ վնասված են. ներկող խառնուրդը տարածք մազերի երկարության և ծայրերի վրա ազդեցության ընդհանուր ժամանակի միայն վերջին 5 րոպեի ընթացքում: Հակառակ դեպքում արդյունքն ավելի ինտենսիվ կլինի:

•3-65, 3-68, 4-89, 5-68 երանգներ՝ սպիտակած մազերի 100% ներկման հասնելու համար խառնեք ժամանակակից երանգների շարքի խողովակի պարունակության կեսը նույն քանակությամբ բնական շարքի երանգի հետ: Օգտագործեք նույն խորության տոնի բնական երանգ (3-65 և 3-68 3-0 ; 4-89 c 4-0 ; 5-68 C 5-0):

•Առանց բնական երանգի ավելացման՝ 3-65, 3-68, 4-89, 5-68 երանգները անթթի կներկեն սպիտակած մազերի մինչև 70%-ը: Խորհրդով ենք տալիս կրկնել Velutte կրեմով ներկումը յուրաքանչյուր 4 շաբաթը մեկ, քանի որ այս ժամանակահատվածում մազերի աճը մոտավորապես 1 սմ է:

•Մաշկի հետ շփման դեպքում Velutte կրեմ-ներկը կարելի է հեշտությամբ հեռացնել օճառաջրով կամ դեմքի տոնիկով:

ԿԱՐԵՎՈՐ ՏԵՂԵԿՈՒՅՈՒՆ

•Օգտագործելուց առաջ խնդրում ենք ուշադիր կարդալ ԿԱՆԻԱԶԳՈՒՇԱԿԱՆ ՄԻՋՈՑՆԵՐԸ:

•Խուսափեք կրեմ-ներկը հագուստի կամ սինթետիկ նյութերի վրա քսելուց, քանի որ այդպիսի իրերից հետքերը դժվար կլինի հեռացնել:

•Վիրառեք խառնուրդը պատրաստելուց անմիջապես հետո: Մի պահեք չօգտագործված խառնուրդի մնացորդները: Բոլոր երանգների համար. ներկելիս մի ծածկեք ձեր մազերը պղիթթիեմային գլխարկով կամ այլումինե փայլաթիթեղով և խուսափեք արտաքին ջերմային ազդեցության աղբյուրներից (օրինակ՝ վարսաբարդարիչ, շորացման գլխարկ կամ սաունա):

ԿԱՆԻԱԶԳՈՒՇԱԿԱՆ ՄԻՋՈՑՆԵՐ

Մազերի ներկերը կարող են լուրջ ալերգիկ ռեակցիաներ առաջացնել:

Կարդացեք և հետևեք հրահանգներին: Ապրանքը նախատեսված չէ 16 տարեկանից ցածր անձանց օգտագործման համար: Ժամանակավոր դաջվածքները և հինայի դաջվածքները կարող են մեծացնել ալերգիկ ռեակցիայի ռիսկը:

Մի ներկեք Ձեր մազերը, եթե.

- դեմքին ցան ունեք, կամ Ձեր գլխամաշկը զգայուն է, գրգռված կամ վնասված;
- երբևէ ունեցել եք ալերգիկ ռեակցիա Ձեր մազերը ներկելուց/անաբացելուց հետո;
- նախկինում ալերգիկ ռեակցիա եք ունեցել ժամանակավոր դաջվածքների կամ հինայի դաջվածքների նկատմամբ:

Պարունակում է բաղադրիչների ցանկը տես փաթեթավորման վրա:

•Խուսափեք այքերի հետ շփումից:

•Եթե այքերի հետ ներկի շփումը տեղի է ունեցել, անմիջապես լվացեք Ձեր այքերը:

•Մի օգտագործեք հոնքերը կամ թարթիչները ներկելու համար:

•Ներկելուց հետո լավ լվացեք Ձեր մազերը:

•Ներկը կիրառելիս օգտագործեք ձեռնոցներ:

•Պահել երխանների հասանելիությունից հեռու:

Պահպանեք սովորաբար փաթեթավորումը և այս հրահանգները ալերգիկ ռեակցիայի ռիսկից:

Ալերգիկ ռեակցիայի ռիսկը նվազեցնելու համար հետևեք հետևյալ ցուցումներին.

1. ԱՆԵՐԿՎԻ ԲԵԱՎՍԻՆԱՅԻ ԹԵՄՍ:

Կատարեք ալերգիկ ռեակցիայի թեստ յուրաքանչյուր ներկումից 48 ժամ առաջ, նույնիսկ եթե դուք արդեն օգտագործել եք նմանատիպ ներկող միջոցներ: Ընտրեք 1 սմx1 սմ չափով մաշկի տարածք Ձեր արմունկի ներսից: Բամբակյա փայտիկով բարակ շերտով փորք քանակությամբ կրեմ-ներկ քսեք Ձեր մաշկին արմունկի ներսից և թողեք այն 45 րոպե առանց ծածկելու: Խուսափեք հագուստի հետ կրեմի շփումից: Զգուշությամբ փակեք խողովակը: 45 րոպե անց ներկող կրեմը լավ լվացեք տաք ջրով: Եթե թեստի ընթացքում կամ հաջորդ 48 ժամվա ընթացքում նույնիսկ նվազագույն գրգռում է նկատվում, անմիջապես լվացեք մաշկի այս հատվածը և մի օգտագործեք այս ապրանքը: Այս թեստի նկատմամբ ռեակցիայի բացակայությունը երաշխիք չէ, որ ալերգիկ ռեակցիա չի առաջանա ներկման և արտադրանքի հետագա օգտագործման ժամանակ: Այնուամենայնիվ, այս թեստը կարևոր կանխագուշակյան միջոց է:

2. ԵԹԵ ՆԵՐԿՄԱՆ/ԳՈՒՆԱԹՄՓՄԱՆ ԸՆԹԱՑՈՒՄ ՆԿԱՏՈՒՄ ԵՔ ՁԵՋ ՄՈՏ.

- մրմռոց, կարմրություն և /կամ ցան, անմիջապես դադարեցրեք կիրառումը և լվացեք ներկը տաք ջրով, քանի որ դա կարող է լինել ավելի լուրջ ռեակցիայի ախտախիշ: Մի ներկեք Ձեր մազերը նախքան բժշկական խորհրդատվություն ստանալը;

- մաշկի վրա արագորեն տարածվում է ցան, նկատվում է գլխապտույտ կամ ուշագնացություն, շնչառություն դժվարություն և/կամ աչքերի/դեմքի այտուցվածություն, անմիջապես լվացեք ներկը և շտապ դիմեք բժշկական օգնության, ինչպես նաև կապվեք արտադրողի հետ:

3. ԵԹԵ ՁԵՐ ՄԱՋԵՐԸ ՆԵՐԿՄԱՆ/ԳՈՒՆԱԹՄՓՄԱՆ ԸՆԹԱՑՈՒՄ ԱՆՄԻՋԱՊԵՏ ԸՏՏՈ ԿԱՄ ՀԱՋՈՐԴ ՄԻ ՔՆԱԻ ՕՐԿԱ ԸՆԹԱՑՔՈՒՄ ունենում եք այնպիսի ռեակցիաներ, ինչպիսիք են քորը, ցանը մաշկի վրա, աչքերի/դեմքի այտուցվածություն, բշտիկներ և/ կամ մաշկի արտադրություն, անմիջապես դիմեք բժշկական օգնության և կապվեք արտադրողի հետ:

•Այս ապրանքը պարունակում է բաղադրիչներ, որոնք կարող են առաջացնել աչքերի ուժեղ գրգռում և դրանց հնարավոր մշտական վնաս: Եթե գունաբացող էմուլսիան կամ ներկող/գունաթափող խառնուրդը հայտնվել է աչքերի մեջ, անմիջապես լվացեք դրանք առատ տաք ջրով և դիմեք բժշկական օգնության:

•Եթե դուք օգտագործում եք կոնտակտային լինզաներ, և կիրառման ընթացքում ներկը հայտնվել է աչքերի մեջ, նախ հանեք կոնտակտային լինզաները, ապա լվացեք ձեր աչքերը առատ տաք ջրով և դիմեք բժշկական օգնության:

•Մի ներշնչեք կամ կոպ տվեք արտադրանքը:

•Խուսափեք մաշկի հետ ավելորդ շփումից:

•Մի օգտագործեք արտադրանքը, եթե ձեր մազերը ներկված են հինայով կամ մետաղ պարունակող ներկանյութերով:

•Ներկելուց/գունաթափելուց առաջ մազերից հանեք բոլոր մետաղական առարկաները, ինչպիսիք են՝ սերմակները, ամրակները և մազակախերը, և մի օտագործեք դրանք ներկման/գունաթափման ժամանակ: Մի օգտագործեք մետաղական գործիքներ:

• Գունաբացող էմուլսիան հեռու պահեք կրակից և լույսից: Մի խառնեք տվյալ ներկող/գունաթափող միջոցը որևէ այլի միջոցի հետ: Մի պահեք չօգտագործված խառնուրդի մնացորդները:

•Խառնուրդը մի թողեք փակ սրվակի մեջ (դա կարող է հանգեցնել սրվակի այտուցվածության կամ պատռման):

ԲՈՒՐ ՀԱՐՑԵՐԻ ՀԱՄԱՐ

գանգահարեք մեզ 8 800 500 8008 (Ռուսաստանի գանգը անվճար է)

Стойкая крем-краска

Способ применения:



Содержимое упаковки:



Инструкция по применению

Маска-уход для волос

Пара перчаток

Флакон с проявляющей эмульсией

Тюбик с окрашивающим кремом

ВАМ ПОНАДОБИТСЯ:
мисочка + кисточка, полотенце, часы, расческа с редкими зубчиками

ЭСКЕРТҮҮ: Колдонуудан мурун, колдонуу боюнча нускаманы окуп чыгыңыз. ТҮСТҮҮ КРЕМДИН ТАҢГАГЫНДАГЫ ЖАНА ТЮБИКТЕГИ (НОМЕР КАРА БЕЛГИЛЕНГЕН КҮТУДА КӨРСӨТҮЛГӨН) КӨЛӨКӨНҮН НОМЕРИНИН БАШКАРУУСУНА КАРАҢЫЗ.

Аллергиялык реакцияны текшерүү. Продукцияны аралаштыргандан кийин дароо колдонуңуз.

Эгерде сизде агартылган, боёкталган же бузулган чачтарыңыз болсо, КОЛДОНУУ КЕҢЕШТЕРИ бөлүмүн кунт коюп окуп чыгыңыз!

KGZ КОЛДОНУУ БОЮНЧА НУСКАМА

1. ДАЯРДОО

Чачыңызды боёодон 24-48 саат мурун жуу сунуштабайт.

- Берилген кол каптарды (1) кийиңиз.
- Таасир берүүчү эмульсиясынын бөтөлкөсүн (2) ачып, бөтөлкөнүн ичиндегилерди айнек же фарфор идишке сыгыңыз.
- Өтө кыска чачтар үчүн же кайра өскөн тамырларга сүйкөгөндө түстүү кремдин тюбигинин жана таасир берүүчү эмульсиянын жарымын гана колдонуңуз.
- Чачыңыз эзгиңизден ылдый болсо, туруктуу кремди 2 таңгак колдонуу сунушталат.
- Түстүү крем тюбигин (3) капкактын ичиндеги атайын мыкчыгыр менен мембрананы тешип ачып, таасир берүүчү эмульсияга (2) түстүү кремди (3) кошуңуз.
- Бардык ингредиенттер бир тектүү аралашманы түзгөнө чейин кылдат аралаштырыңыз (металл буюмдарды колдонбонуз).
- Ийниңизди сүлгү менен жабыңыз.
- Оптималдуу натыйжаларга жетиш үчүн, дароо колдонууну баштаңыз, аралашманы даярдагандан кийин дароо колдонуңуз жана колдонулбаган аралашманы сактабаңыз.

2.1 ЧАЧТЫН ТОЛУК УЗУНДУГУНА СҮРҮҮ

Колдонмун бул түрү сунушталат, эгерде:

- Сиз биринчи жолу туруктуу крем боёк менен чачыңызды боёп жатасыз, же
 - Мурда боёлгон чачтар ушунчалык чоңойгондуктан кайра өскөн менен боёлгон чачтын айырмасы көрүнбөй калат.
1. Аралашманы баштын артык бөлүгүнөн баштап щетка жана тарак менен кургак чачка СҮЙКӨҮЗ. Чачтын тамырынан 2 см алыстыкта колдонууну баштаңыз. Аралашманы чачыңыздын бүт узундугуна бирдей сүйкөңүз. Андан кийин аралашманы тамырларга сүйкөңүз.
 2. Аралашманы чачыңызга 30 мүнөт КАЛДЫРЫҢЫЗ. Жабыркаган же химиялык завивка жасалган чачтар үчүн Колдонуу боюнча кеңештерин караңыз.

2.2 ЧАЧТЫН ТАМЫРЫНА КАЙРА СҮРҮҮ

Колдонмун бул түрү зарыл, эгерде:

- чачыңыз мурунтан эле туруктуу боёк менен боёлгон жана кайра өскөн менен боёлгон чачтын айырмасы байкалат, же
 - чачтын учтары карараак же бузулган.
1. Аралашманы кургак чачка щетка менен кайра өсүп чыккан тамырларга гана СҮЙКӨҮЗ.
 2. Аралашманы кайра өскөн тамырларга 20 мүнөткө КАЛТЫРЫҢЫЗ. Химиялык завивка жасалган чачтын бүткүл узундугу боюнча боёктуу таасир убактысын 5-10 мүнөткө кыскартуу сунушталат;
 3. Калган аралашманы кенен тиштүү тарак менен чачтын бүт узундугуна тегиз ТАРТЫҢЫЗ.
 4. Аралашманы дагы 10 мүнөткө КАЛТЫРЫҢЫЗ.

3. ЧАЙКОО

Таасир убактысынын аягында суу таза болгонго чейин чачыңызды жакшылап чайкаңыз.

4. БОЁЛГОНДОН КИЙИН КАМ КӨРҮҮ

Чачка кам көрүүчү масканы нымдуу чачка сүйкөңүз. 2 мүнөткө калтырып, чачты жакшылап чайкаңыз.

КОЛДОНУУ БОЮНЧА КЕҢЕШТЕР/МААЛИМАТ

- Химиялык толкундануудан мурун жана андан кийин 2 жума бою боёктуу колдонбонуз жана таасир убактысын 5-10 мүнөткө кыскартыңыз.
- Эгер чачыңыз:
 - боёктун таңгагында көрсөтүлгөндөн көбүрөөк боз чачтар бар (1-0, 1-1, 3-0, 4-0, 4-5, 6-0, 7-1, 8-0, 8-16 көлөкөлөрдөн тышкары), же сунуш кылынгандан жеңилерээк, бузулган же өткөргүч болсо: боёктун натыйжасы таңгакта жана түс картасында көрсөтүлгөндөн күчтүүрөөк болушу мүмкүн;
 - сунушталгандан күнүрт: боёктун натыйжасы таңгакта жана түс картасында көрсөтүлгөндөн азыраак интенсивдүү болушу мүмкүн;
 - агартылган, жарыктандырылган же химиялык завивка жасалган: чачтын бүткүл узундугу боюнча боёктуу таасир убактысын 5-10 мүнөткө кыскартуу сунушталат;
 - өтө кургак же бузулган: түс аралашмасын чачтын узундугуна жана учтарына таратып, жалпы таасир убактынын акыркы 5 мүнөтүнө гана таратыңыз. Болбосо натыйжа катуураак болот.
- 3-65, 3-68, 4-89, 5-68 көлөкөлөрү: 100% боз жабууга жетишүү үчүн, мода диапазонунун тюбигинин жарымын бирдей көлөмдөгү табигый диапазон көлөкөсүнө аралаштырыңыз. Ошол эле тон тереңдиктеги табигый көлөкө колдонуңуз (3-65 жана 3-68 3-0 менен; 4-89 4-0 менен; 5-68 5-0 менен).
- Табигый көлөкө кошпостон, 3-65, 3-68, 4-89, 5-68 ак чачтын 70% чейин кемчиликсиз жаап турат.
- Velutte крем түсүн 4 жума сайын кайталап турууну сунуштайбыз, анткени бул мезгилде чачтын өсүшү болжол менен 1 см.
- Эгерде Velutte крем-боёгу териге тийсе, аны самындуу суу же бетке арналган тоник менен оңой кетирсе болот.

МААНИЛҮҮ МААЛЫМАТ

- Колдонуудан мурун, САКТАНУУ ЧАРАЛАРЫН кунт коюп окуп чыгыңыз.
 - Буюмду кийимге же синтетикалык материалдарга тийгизбеңиз, анткени бул буюмдардагы тактарды кетирүү кыйынга турат.
 - Аралашманы даярдагандан кийин дароо продуктуну сүйкөңүз. Колдонулбаган аралашманы сактабаңыз.
- Бардык түстөр үчүн: Боёп жатканда чачты пластик капкак же алюминий фольга менен жаппаңыз жана тышкы жылуулук булактарынан (мисалы, чач кургатыч феном, кургатыч капкак же сауна) качыңыз.

САКТАНУУ ЧАРАЛАРЫ

Чачка боёктор олуттуу аллергиялык реакцияларды жаратышы мүмкүн.

Оку жана нускамаларды аткарыңыз. Продукт 16 жашка чейинки адамдар тарабынан колдонуу үчүн арналган эмес. Убактылуу жана хна татуировкасы аллергиялык реакциянын пайда болуу коркунучун жогорулатат.

Чачыңызды боёбонуз, эгерде:

- бетиңизде исиректер бар, же баш териңиз сезгич, кыжырданган же жабыркаган;
- чачыңызды боёп/агарткандан кийин сизде аллергиялык реакция болгон болсо;
- Буга чейин убактылуу татуировкага же хнага жасалган татуировкага аллергиялык реакция болгонсуз.

Курамында: ингредиенттердин тизмеси үчүн пакетти караңыз.

- Көзгө тийбеңиз.
- Эгерде продукт сиздин көзүңүзгө тийсе, аларды дароо чайкаңыз.
- Каштарды же кирликтерди боёо үчүн колдонбонуз.
- Боёгондон кийин чачыңызды жакшылап чайкаңыз.
- Боёк колдонууда кол кап кийиңиз.
- Балдар жетпеген жерде сактаңыз.

Картон таңгакты жана бул нускамаларды аллергиялык реакция болгон учурда сактаңыз.

Аллергиялык реакциянын пайда болуу коркунучун азайтуу үчүн төмөнкү көрсөтмөлөрдү аткарыңыз:

1. АЛЛЕРГИЯЛЫК РЕАКЦИЯГА ТЕСТ.

Ар бир боёодон 48 саат мурун аллергиялык реакция тесин өткөрүңүз, эгер сиз буга чейин окшош боёчу каражаттарды колдонсоңуз да. Чыканагыңыздын ички жагынан 1 см x 1 см теринин аймагын таңдаңыз. Кебез менен чыканактын ички терисине жука катмар менен түстүү кремди аз өлчөмдө сүйкөп, 45 мүнөткө жаап коюңуз. Кийимизге крем тийбесин. Түтүктү кылдаттык менен жабыңыз. 45 мүнөттөн кийин боёчу кремди жылуу суу менен жакшылап жууп салыңыз. Сыноо учурунда же кийинки 48 сааттын ичинде минималдуу кыжырдануу болсо, дароо теринин аймагын жууп, бул продуктуну колдонбонуз. Бул тестке жооп бербөө продуктуну боёгондо же андан кийин колдонууда аллергиялык реакция пайда болбойт деп кепилдик бербейт. Бирок, бул сыноо маанилүү чара болуп саналат. Эгер кандайдыр бир шектенүү пайда болсо, дарыгерге кайрылыңыз.

2. ЭГЕР БОЮНЧА/ЖАРЫЛТУУ ПРОЦЕССИ БАР БОЛСО:

- күйүп, кызарып жана/же исиректер пайда болсо, дароо колдонууну токтотуңуз жана жылуу суу менен чайкаңыз, анткени бул олуттуураак реакциянын белгиси болушу мүмкүн. Дарыгердин кеңешине чейин чачыңызды боёбонуз;
- Тез тараган териде исиректер, баш айлануу же эс-учун жоготуу, дем алуунун кыйындашы жана/же көз/бет шишип, дароо продуктуну жууп, дароо медициналык жардамга кайрылыңыз жана өндүрүүчүгө кайрылыңыз.

3. ЭГЕР СИЗ ЧАЧЫНЫЗДЫ ӨЛГӨНДӨН/АГАРТКАНДАН КИЙИН ДАРОО ЖЕ КИЙИНКИ КҮНДӨ КЫЧЫШКАН, териде исиректер, көздүн/беттин шишиги, ыйлаакчалар жана/же териде агып кетүү сыяктуу реакцияларды баштан кечирсеңиз, медициналык жардамга кайрылыңыз. жана өндүрүүчүгө кайрылыңыз.

САКТАНУУ ЧАРАЛАРЫ

- Бул продукт көздүн катуу кыжырдануусун жана мүмкүн туруктуу көз зыян алып келиши мүмкүн ингредиенттерди камтыйт. Эгерде иштеп чыгуучунун эмульсиясы же түс/агартуу аралашмасы көзүңүзгө тийсе, аларды дароо көп жылуу суу менен чайкаңыз жана медициналык жардамга кайрылыңыз.
- Эгерде сиз контакт линзаларын тагынсаңыз жана колдонуу учурунда продукт көзүңүзгө тийип калса, алгач линзаларды алып салыңыз, андан кийин көзүңүздү көп жылуу суу менен чайкаңыз жана медициналык жардамга кайрылыңыз.
- Продукт менен дем албаңыз же жуппаңыз.
- Териге ашыкча тийбеңиз.
- Чачыңыз кына же металл боёктор менен боёлгон болсо, продуктуну колдонбонуз.
- Боёо/агартуудан мурун чачыңыздагы бардык металл буюмдарды, мисалы, клиптер, төөнгөчтөр жана боёкторду алып салыңыз жана аларды боёп/агартуу учурунда колдонбонуз. Металл куралдарды колдонууга болбойт.
- Эмульсияны оттон жана жарыктан алыс кармаңыз. Бул түстү/жарыктандырууну башка продуктулар менен аралаштырбаңыз. Колдонулбаган аралашманы сактабаңыз.
- Аралашманы жабык бөтөлкөдө калтырбаңыз (бул бөтөлкө шишип же жарылып кетиши мүмкүн).

СУРОЛУРУҢУЗ БАРБЫ?

Бизге 8 800 500 8008 (Россия ичинде акысыз)

Стойкая крем-краска

Способ применения:



Содержимое упаковки:



Инструкция по применению



Маска-уход для волос



Пара перчаток



Флакон с проявляющей эмульсией



Тюбик с окрашивающим кремом



ВАМ ПОНАДОБИТСЯ:

мисочка + кисточка, полотенце, часы, расческа с редкими зубчиками

⚠ УВАГА: Перад нанясеннем вывучыце інструкцыю па ўжыванні. ПЕРАКАНАЙЦЕСЯ, ШТО НУМАР АДЦЕННЯ НА ПАКАВАННІ І НА ЦЮБІКУ З ЯКІ АФАРБОУВАЕ КРЭМАМ (НУМАР ПАКАЗАНЫ НА ЧОРНЫМ ПОЛІ З МАРКІРОВАЎКАЙ) СУПАДАЕ.

Правядзіце тэст на алергічную рэакцыю. Нанасіце прадукт адразу пасля змешвання.

⚠ Калі ў вас асветленыя, меліраваныя або пашкоджаныя валасы, уважліва азнаёмцеся з пунктам САВЕТЫ ПА НАНЯСЕННІ!

BLR ІНСТРУКЦЫЯ ПА ЎЖЫВАННІ

1. ПАДРЫХТОЎКА

Не рэкамендуецца мыць валасы за 24-48 гадзін да афарбоўвання.

- Надзеўце прыкладзеныя пальчаткі (1).
- Адкрыўце флакон з праяўляючай эмульсіяй (2) і выцісніце ўсё змесціва флакона ў шклянку або фарфаровую місачку.
— Для вельмі кароткіх валасоў або пры нанясенні на адрослыя карані выкарыстоўвайце толькі палову змесціва тубы з афарбоўваючым крэмам і праяўляючай эмульсіяй.
— Калі Вашы валасы ніжэй падбародка, рэкамендуецца выкарыстоўваць 2 упакоўкі стойкай крэм-фарбы Палет.
- Адкрыўце цюбік з афарбоўваючым крэмам (3), праткнуўшы мембрану адмысловым шпцом усярэдзіне вецка, і дадайце афарбоўваючы крэм (3) да праяўляючай эмульсіі (2).
- Дбайна змяшайце (не выкарыстоўвайце металічныя прадметы), пакуль усе кампаненты не ўтвораць аднастайную сумесь.
- Накрыйце плечы ручніком.
- Для аптымальнага выніку неадкладна пачынайце нанясенне, выкарыстоўвайце сумесь адразу пасля падрыхтоўкі і не захоўвайце рэшткі невыкарыстанай сумесі.

2.1 НАНЯСЕННЕ НА ЎСЮ ДАЎЖЫНЮ ВАЛАСОЎ

Гэты від нанясення рэкамендуецца, калі:

- Вы фарбуеце валасы ўстойлівай крэм-фарбай упершыню, ці
 - раней афарбаваныя валасы адраслі настолькі, што розніца паміж адрослымі і афарбаванымі валасамі незаўважная.
1. НАНЯСІЦЕ сумесь на сухія валасы пры дапамозе пэндзля і расчоскі, пачынаючы з патыліцы. Пачынайце нанясенне, адступіўшы 2 см ад каранёў валасоў. Нанясце сумесь раўнамерна па ўсёй даўжыні валасоў. Затым нанясце сумесь на карані.
 2. ПАКІНЬЦЕ сумесь на валасах на 30 хвілін. Для пашкоджаных валасоў або валасоў з хімічнай завійкай гл. «Парады па нанясенні».

2.2 НАНЯСЕННЕ НА АДРАСЛЫЯ КАРАНІ ВАЛОС

Гэты від нанясення неабходны, калі:

- Вашы валасы ўжо афарбаваны стойкай фарбай, і розніца паміж адрослымі і афарбаванымі валасамі прыкметная, або канцы валасоў цяжнейшыя або пашкоджаныя.
1. НАНЯСІЦЕ сумесь на сухія валасы з дапамогай пэндзля толькі на адрослыя карані.
 2. ПАКІНЬЦЕ сумесь на адрослых каранях на 20 хвілін. Для валасоў з хімічнай завійкай гл. «Парады па нанясенні».
 3. РАСПРЭДЭЛІЦЕ рэшткі сумесі раўнамерна па ўсёй даўжыні валасоў, выкарыстоўваючы расчоску з рэдкімі зубчыкамі.
 4. ПАКІНЬЦЕ сумесь яшчэ на 10 хвілін.

3. АПАЛАСКВАННЕ

Дбайна прамыйце валасы па заканчэнні часу ўздзеяння, пакуль вада не стане празрыстай

4. ДОГЛЯД ПАСЛЯ ФАРБАВАННЯ

Нанясіце Маску-догляд для валасоў на вільготныя валасы. Пакіньце на 2 хвіліны і дбайна прамыйце валасы

САВЕТЫ ПА НАНЯСЕННІ/ІНФАРМАЦЫЯ

- Не выкарыстоўвайце фарбу на працягу 2 тыдняў да і пасля хімічнай завійкі і скараціце час уздзеяння на 5-10 хвілін.
- Калі вашы валасы:
 - змяшчаюць больш сівызны, чым паказана на ўпакоўцы фарбы (акрамя адценняў 1-0, 1-1, 3-0, 4-0, 4-5, 6-0 7-1, 8-0, 8-16), або святлей, чым рэкамендувана, пашкоджаны або зроблена хімізавіўка: вынік афарбоўка можа быць больш інтэнсіўнай, чым паказана на ўпакоўцы і ў карце колераў;
 - цяжэй, чым рэкамендувана: вынік афарбоўкі можа быць менш інтэнсіўным, чым паказана на ўпакоўцы і ў карце колераў;
 - асветлены, зроблена меліраванне або хімічная завійка: рэкамендуецца скараціць час уздзеяння фарбы па ўсёй даўжыні валасоў на 5-10 хвілін;
 - вельмі сухія або пашкоджаныя: размяркуйце афарбоўваючую сумесь на даўжыню і кончыкі валасоў толькі на апошнія 5 хвілін агульнага часу уздзеяння. У адваротным выпадку вынік будзе больш інтэнсіўным.
- Адценні 3-65, 3-68, 4-89, 5-68: для дасягнення 100% зафарбоўвання сівызны змяшайце палову змесціва цюбіка адцення моднага шэрагу з такой жа колькасцю адцення натуральнага шэрагу. Выкарыстоўвайце натуральнае адценне такой жа глыбіні тону (3-65 і 3-68 з 3-0; 4-89 с 4-0; 5-68 з 5-0).
- Без дадання натуральнага адцення 3-65, 3-68, 4-89, 5-68 бездакорна закрасіць да 70% сівых валасоў.
- Мы рэкамендуем паўтараць афарбоўванне крэм-фарбай Velutte кожныя 4 тыдні, паколькі рост валасоў за гэты перыяд складае прыкладна 1 см.
- Пры тралленні на скуру крэм-фарбу Velutte можна лёгка выдаляць з дапамогай мыльнай вады або тоніка для твару.

ВАЖНАЯ ІНФАРМАЦЫЯ

- Перед уживанням, калі ласка, уважлива прачытайце МЕРЫ ПЕРАСЦЯРОГІ.
- Пазбягайце траплення прадукту на адзенне або сінтэтычныя матэрыялы, паколькі плямы з гэтых прадметаў будзе цяжка выдаліць.
- Нанасіце прадукт непасрэдна пасля падрыхтоўкі сумесі. Не захоўвайце рэшткі нявыкарыстанай сумесі.

Для ўсіх адценняў: падчас афарбоўвання не накрывайце валасы поліэтыленавай шапачкай або алюмініевай фольгой і пазбягайце крыніц знешняга цеплавона ўздзеяння (напрыклад, фен, сушыльны каўпак або сауна).

МЕРЫ ПЕРАСЦЯРОГІ

Фарбы для валасоў могуць выклікаць сур'ёзныя алергічныя рэакцыі.

Прачытайце і выконвайце інструкцыі. Прадукт не прызначаны для выкарыстання асобамі, якія не дасягнулі 16 гадоў. Наяўнасьць часовых татуіровак і татуіровак з хны можа павялічыць рызыку ўзнікнення алергічнай рэакцыі.

Не афарбоўвайце свае валасы, калі:

- у Вас сып на твары, ці скара галавы адчувальная, раздражнёная або пашкоджаная;
- у Вас ужо калі-небудзь была алергічная рэакцыя пасля афарбоўвання/асвятлення валасоў;
- у Вас раней назіралася алергічная рэакцыя на часовыя татуіроўкі або татуіроўкі з хны.

Змяшчае: спіс інгрэдыентаў глядзіце на ўпакоўцы.

- Пазбягайце траплення ў вочы.
- Калі прадукт усё ж трапіў у вочы, неадкладна прамыйце іх.
- Не выкарыстоўвайце для афарбоўвання бровы або павек.
- Пасля афарбоўвання дбайна прамыйце валасы.
- Пры нанясенні фарбы карыстайцеся пальчаткамі.
- Захоўваць у месцы, недаступным для дзяцей.

Захавайце кардонную ўпакоўку і дадзеную інструкцыю на выпадак узнікнення алергічнай рэакцыі.

З змяніжэння рызыкі ўзнікнення алергічнай рэакцыі, выконвайце наступныя ўказанні:

1. ТЭСТ НА АЛЕРГІЧНУЮ РЭАКЦЫЮ.

Праводзьце тэст на алергічную рэакцыю за 48 гадзін да кожнага афарбоўвання, нават калі Вы ўжо карысталіся падобнымі афарбоўваючымі сродкамі. Абярыце ўчастак скуры памерам 1 см x 1 см на ўнутраным баку локця. Нанясіце невялікую колькасць фарбуючага крэму тонкім слоем на скуру ўнутранага боку локця з дапамогай ватнай палачкі і пакіньце, не накрываючы, на 45 хвілін. Пазбягайце траплення крэму на адзенне. Акуратна зачыніце цюбік. Праз 45 хвілін дбайна змойце афарбоўваючы крэм цёплай вадой. Калі назіраецца нават мінімальнае раздражненне падчас правядзення тэсту або на працягу наступных 48 гадзін, неадкладна прамыйце гэты ўчастак скуры і не выкарыстоўвайце гэты прадукт. Адсутнасць рэакцыі на гэты тэст не з'яўляецца гарантыяй таго, што алергічная рэакцыя не ўзнікне пры афарбоўванні і пры наступным выкарыстанні прадукту. Тым не менш, гэты тэст з'яўляецца важнай мерай засцярогі. Прокансультауйцеся з лекарам, калі ў вас узніклі якія-небудзь сумневы.

2. КАЛІ ПАДЧАС ПРАЦЭСУ ФАРБАВАННЯ/АСВЯТЛЕННЯ У ВАС:

— назіраюцца паленне, пачырваненне і/або сып, неадкладна спыніце нанясенне і змойце сродак цёплай вадой, так як гэта можа быць сімптомам больш сур'ёзнай рэакцыі. Не афарбоўвайце валасы, пакуль не атрымаеце медыцынскую кансультацыю;

— хутка распаўсюджаецца сып на скуры, назіраюцца галавакружэнне або прытомнасць, абцяжаранае дыханне, і/або апухаюць вочы / твар, неадкладна змойце сродак і адразу звярніцеся па медыцынскую дапамогу, а таксама звяжыцеся з вытворцам.

3. КАЛІ АДРАЗУ ПАСЛЯ АФАРБОВКІ/АСВЯТЛЕННЯ ВАЛОС ЦІ У НАСТУПНЫЯ НЕКАЛЬКІ ДЗЕН У ВАС назіраюцца такія рэакцыі, як сверб, сып на скуры, пухліна вока/твару, пухіры і/або выдзяленні на скуры, адразу звярніцеся па медыцынскую дапамогу і звяжыцеся з вытворцам.

МЕРЫ ПЕРАСЦЯРОГІ

- Гэты прадукт утрымлівае інгрэдыенты, якія могуць выклікаць моцнае раздражненне вачэй і магчымыя незваротныя пашкоджанні іх. Калі праўляючая эмульсія або фарбуючая/асвятляючая сумесь трапіла ў вочы, неадкладна прамыйце іх вялікай колькасцю цёплай вады і звярніцеся па медыцынскую дапамогу.
- Калі вы карыстаецеся кантактнымі лінзамі, і падчас нанясення сродка трапіў у вочы, спачатку зніміце кантактныя лінзы, затым прамыйце вочы вялікай колькасцю цёплай вады і звярніцеся па медыцынскую дапамогу.
- Не ўдыхайце і не глытайце прадукт.
- Пазбягайце лішняга кантакту са скурай.
- Не выкарыстоўвайце прадукт, калі Вашы валасы былі афарбаваны хной або металазмяшчальнымі фарбавальнікамі.
- Перад афарбоўкай/асвятленнем зніміце з валасоў усе металічныя прадметы, такія як: заціскі, шпількі і заколкі, і не выкарыстоўвайце іх падчас афарбоўвання/асвятлення. Не выкарыстоўвайце металічныя інструменты.
- Трымайце праўляючую эмульсію далей ад агню і святла. Не змешвайце дадзены фарбавальнік/асвятляльнік з любым іншым прадуктам. Не захоўвайце рэшткі нявыкарыстанай сумесі.
- Не пакідайце сумесь у закрытым флаконе (гэта можа прывесці да ўздуцця або разрыву флакона).

У ВАС З'ЯВІЛІСЯ ПЫТАННІ?

Тэлефануйце нам па тэлефоне 8 800 500 8008 (званок па Расіі бясплатны)